



L'ORNE

M A G A Z I N E

Routes : les voies du succès

DOSSIER PAGES 14 À 19



MOUVEMENTS
CAEN - ALENÇON
PAR AUTOROUTE
PAGE 6



EN SELLE
DU GRAND COMPLET
À CAVAL'ORNE
PAGES 20 - 21

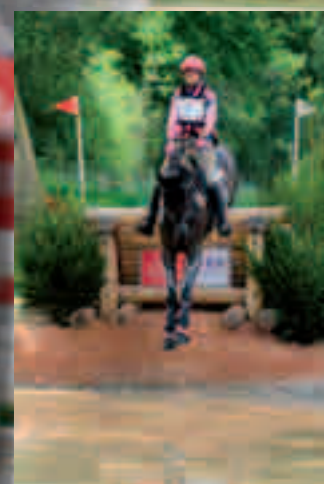
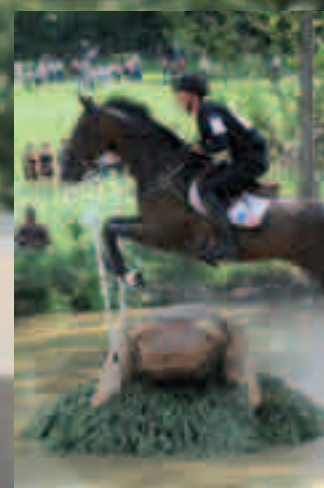


BALADE AVEC...
CHRISTIANE TATHAM,
HORS DU TEMPS
À SAINT-CÉNERI-LE-GÉREI
PAGES 24 - 25

Complet succès

Haras national du Pin – Du 18 au 22 août 2010.

Le Grand Complet du Haras national du Pin, du 18 au 22 août dernier, a été une totale réussite. L'étape française de la coupe du monde de concours complet (dressage, cross et saut d'obstacles), organisée par l'association Ustica pour la première fois dans l'Orne, a réuni 20 000 spectateurs. Le parcours de cross, dessiné dans le parc du hautbois, a notamment fait l'unanimité des cavaliers des 18 nations représentées. Une nouvelle édition est déjà annoncée pour l'an prochain.





L'A 88, 20 ans d'attente, deux ans de travaux

Ce 26 août 2010, avec l'inauguration de l'autoroute A 88 (Falaise-Argentan-Sées), une grande et belle page d'histoire s'est ouverte pour l'Orne et la Basse-Normandie. Notre territoire est désormais relié à la capitale régionale, Caen, à ses ports, à la mer mais aussi au Sud-Ouest. Autant de promesses de succès économiques et touristiques et une attractivité toujours plus forte. Déjà, cette route a généré un investissement de 270 M€ et 800 emplois. J'y vois les premiers signes de la réussite !

Mais que d'obstacles se sont dressés sur notre parcours ! Rendez-vous compte, il aura fallu 20 ans pour que le projet aboutisse. Sa réalisation aura nécessité beaucoup d'énergie, de détermination et une attention de tous les instants. On retiendra, certes, les difficultés, les lenteurs, les conservatismes étatiques. Je veux me rappeler aussi et surtout l'union sacrée des élus bas-normands, toutes sensibilités confondues, autour de cet axe routier si essentiel à la prospérité de l'Orne, du Calvados et de notre région.

Le succès collectif célébré aujourd'hui m'inspire une réflexion très simple. Ce qu'il y a de beau et de grand dans la politique, c'est l'œuvre, ce qui reste après les élus, ce qui est utile aux générations précédentes et futures. L'A 88 entre incontestablement dans cette catégorie, plus encore parce qu'elle est sans doute l'une des dernières autoroutes programmées par l'Etat. Elle incarne de même ce progrès à visage humain, fondement de toute action départementale efficace, innovante et attachée à l'équilibre d'un département comme au bien-être de ses habitants.

Soyons fiers d'être Ornais,
Soyons fiers de nos territoires alliant performance
et qualité de vie.

A très vite,

ALAIN LAMBERT
SÉNATEUR
PRÉSIDENT DU CONSEIL GÉNÉRAL DE L'ORNE

Sommaire

4 à 7 > Mouvements

8 et 9 > Horizon 61

- L'actualité du Conseil général de l'Orne

10 et 11 > Économie

- Mobsim fait la course en tête
- Les élèves ingénieurs sont arrivés à Caligny

12 et 13 > Territoires en mouvements

- De l'archéologie au chantier d'insertion
- Un BIJ qui simplifie la vie

14 à 19 > Dossier

- Routes : les voies du succès

20 et 21 > En selle

- Le Haras national du Pin taillé pour le Grand Complet
- Caval'Orne met la barre plus haut

22 et 23 > Services

- Handicap : adapter les modes d'accueil des adultes

24 et 25 > Balade avec...

- Christiane Tatham, de l'association
des Amis à Saint-Céneri-le-Gérei

26 à 29 > Agenda

30 > Tranche de vie

- Jean-Charles Arnaud

31 > Nourritures



L'Orne Magazine / n°81 Octobre-Novembre-Décembre 2010

27, boulevard de Strasbourg - BP 528 - 61017 Alençon Cedex - Tél. 02 33 81 60 00 - Fax. 02 33 81 60 71

Directeur de la publication : Alain Lambert - Rédacteur en chef : France-Laure Sulon - Ont collaboré à ce numéro : Jacques Bonnet, Blandine Bienfait, Marylène Carre, Laurent Cauville, Jacques-Antoine Delevaux, Irène Martin-Houlgatte, Véronique Ihidopé, Séverine Zamit, Jean-Baptiste Quentin - Photo de une : © Andres Rodriguez - Fotolia.com
Photos : APRIM, Romain Clément / APRIM, David Commenchal, Jean-Michel Gatey, Sébastien Pardo - Conception maquette & mise en page : aprim-caen.fr

Révision : Alain Besse - Impression : Imprimerie Léonce Deprez ISSN 11482990 - Dépôt légal : à parution - E-mail : dircom@cg61.fr

www.orne.fr

Coups de chapeau



À la **Randodulait**, qui a réuni 2414 participants venus de 34 départements français, des Etats-Unis et de Grande-Bretagne (20% de plus qu'en 2009 !) pour cheminer dans les paysages de la Suisse Normande et déguster le lait et les fromages de la région.
www.normand-lait.fr

Au jeune briouzaïn **Paul Deparis** qui a remporté le Job le plus cool de l'été, celui de reporter So Music pour suivre les plus prestigieux festivals de musique européens de l'été. Recruté par la Société Générale et Universal Music France dans le cadre de la campagne « Ton Indépendance », il a été choisi parmi près de 11 000 candidats.
www.somusic.fr



À la société **IMV Technologies** de L'Aigle, créée en 1963 et leader mondial en insémination artificielle, qui a reçu le Prix de l'Ambition 2010 dans la catégorie « International » de la Banque Palatine dont le but est de valoriser les entreprises les plus dynamiques.
www.imv-technologie.com



À **Antoine Perrault**, Vice-Président de la commission des routes, des transports et des bâtiments et Conseiller général du canton de Pervençères, fait Chevalier de l'Ordre National du Mérite.

EMPLOI - FORMATION

Services à la personne



Le secteur des services à la personne se porte bien : deux millions de professionnels en France, 300 000 emplois créés en trois ans. Destiné au grand public, aux demandeurs d'emploi et aux professionnels, le Salon départemental des Services à la personne se déroule mardi 19 octobre, de 9h30 à 18h à la Halle au Blé à Alençon. L'occasion de découvrir ces services, de rencontrer des professionnels, s'informer sur les formations et saisir des opportunités d'emploi.

10h30 : *se former dans les métiers des services à la personne.*

14h30 : *être particulier employeur : mode d'emploi.*

16h30 : *employeurs, les avantages du CESU préfinancé.*

Gratuit - Contact : Maison de l'Emploi et de la Formation d'Alençon - 02 50 90 42 00

Nouveau diplôme

L'IUT de Damigny a ouvert à la rentrée le premier DUT (diplôme universitaire technique) national consacré aux services à la personne. Il permet d'accéder à des postes tels que responsables de structures (associations ou entreprises spécialisées), responsables de commercialisation de produits et de services (recherche de clientèles et de partenariats). L'IUT propose aussi la Licence « Services à la personne » depuis 2007. **Contact : 02 33 80 85 26**

L'avenir est dans le bois

Le bois est à la fête. Le 24 septembre, à l'occasion du *Mois du Bois*, l'IUT de Damigny a accueilli une journée d'information sur les métiers et les formations liés à la filière Forêt Bois, à l'adresse des jeunes et des professionnels.
www.professionsbois.com / www.lemoisdubois.com



Et après le bac ?

Comment y voir clair dans la jungle des formations supérieures ? Rien de tel que d'aller faire un tour au forum des formations supérieures dans l'Orne, le 25 novembre 2010 au site universitaire de Damigny. 51 exposants seront présents pour informer et conseiller les jeunes sur les filières d'études, les métiers et les concours. Cette année, la filière industrielle est à l'honneur.

Contact : 02 33 80 29 54 - www.siteuniversitaire-alencon.fr



DÉVELOPPEMENT DURABLE

Epuración naturelle



La nouvelle station d'épuration d'eau de Courcerault, dans le Perche, inaugurée au printemps dernier, ne coûte rien en énergie. Grâce à des roseaux plantés dans les bassins de décantation, l'eau y est filtrée et nettoyée naturellement, avant d'être reversée dans un petit ruisseau en contrebas. Un beau modèle de protection environnementale...

SERVICE



Il roule au vert

Le 2 septembre, Guy Monhée et Jérôme Nury, vice-présidents du Conseil général, ont inauguré le nouveau centre d'exploitation routier de Flers. Ce centre héberge le service responsable de l'entretien des routes départementales de 46 communes environnantes. Construit en bois, avec des technologies très « vertes », le bâtiment est un modèle en matière d'économie d'énergies : chaudière à bois déchiqueté, chauffe-eau solaire, récupérateur des eaux de pluie... rien n'a été oublié.



Des parcs modèles

Le Parc naturel régional Normandie-Maine a obtenu le label « Tourisme et handicap » pour l'innovation de l'espace découverte situé dans la Maison du Parc, à Carrouges. Précurseur dans sa conception, il propose une approche ludique des richesses naturelles et culturelles du Parc, adaptée aux personnes handicapées. Seuls 13% des parcs naturels régionaux en France sont labellisés. De son côté, le Parc naturel régional du Perche s'est vu remettre une distinction pour sa Charte, reconnue modèle de développement durable. Elle a pour but de mettre en place des actions visant à lutter contre le changement climatique, préserver la biodiversité et protéger les milieux et les ressources.



Moins de gaz

Longue de 67 km, la voie verte Alençon-Condé-sur-Huisne ouverte en juin connaît un fort succès, surtout les week-ends. La signalétique est en place depuis cet été et plus de 2000 topoguides ont déjà été vendus. À l'heure où la nature revêt son manteau d'automne, avis aux marcheurs, cyclistes et cavaliers...

À **Christelle Prado**, élue présidente de l'Union nationale des associations de parents et amis de l'enfance inadaptée. Maman d'une petite fille polyhandicapée, elle s'est engagée à se battre contre l'exclusion sociale liée au handicap mental.

À la **nouvelle maison de retraite L'Erre du temps** à Nocé, pour les personnes âgées autonomes. Intégrés dans le bourg et proche des commerces, 12 logements individuels accueillent des résidents suivis par des professionnels de santé.

À l'association **La Redingote**, spécialiste de l'insertion professionnelle, qui a fêté ses 20 ans.

Au **Parc Naturel régional du Perche et La Poste** qui publie une collection de timbres à l'effigie de la région.

À **Julien Cendres**, qui a ouvert en mai 2010 sa nouvelle galerie La Maison du Filet. En compagnie de tous les artistes partenaires, ce lieu emblématique du Perche a retrouvé une vie et une fonction en parfaite harmonie avec le village. www.lamaisondufilet.odexpo.com

À **Didier Godefroy**, chef cuisine à l'Hôtel du Dauphin, médaille de bronze au concours national des meilleures tripes à Longny-au-Perche.

À **www.vivre-dans-le-perche.fr** : nouveau site Internet dédié à l'accueil des porteurs de projets, des familles et à la découverte du territoire.

LOISIRS

La tête dans les étoiles

Le nouvel Astronoscope de Céaucé, ouvert au printemps, attire déjà de nombreux visiteurs. Néophytes et découvreurs d'étoiles ont été enchantés cet été par l'observation de Jupiter et de Saturne dans la nuit, ou des flammes du soleil en plein jour. À l'automne, il paraît que Jupiter est spectaculaire, parole d'astronome. Ouvert les week-ends : samedi 21 h et dimanche 14 h à 18 h





À **Cap Orne**, qui s'est doté pour la rentrée 2010 de 3 nouveaux bus permettant d'accueillir des personnes en fauteuil roulant. Autre nouveauté : l'équipement d'un éthylotest anti-démarrage. Avant de démarrer, le chauffeur du bus scolaire doit souffler dans l'éthylotest. Il peut démarrer si le taux d'alcoolémie est en dessous de 0,2g/l de sang. Dans le cas contraire, l'autocar reste... immobile. 17 000 élèves utilisent chaque jour les transports scolaires assurés par le Conseil général.

À **Jean-François Leroux**, médaille d'or au concours cidricole de l'Association régionale de développement de l'économie cidricole (ARDEC) de Basse-Normandie.

Aux **10 élèves de 3^e du collège Saint-Exupéry d'Alençon**, qui ont reçu le 25^e prix du concours académique « 100 défis pour ma planète ».



Au splendide aménagement de **la Grange de Villeron**, ancienne grange aux dîmes datant de la fin du XV^e siècle, située sur la commune de La Ferté-Fresnel. Inaugurée en présence de plusieurs élus, artisans et habitants de la commune, la nouvelle salle de réception est à louer sur demande auprès de la mairie.

SOCIAL



Qui connaît la mission des assistants familiaux ? Ils sont 650 dans l'Orne, chargés d'héberger, au sein de leur famille, un ou des enfants en difficulté. Le Conseil général les a réunis pour la 2^e année consécutive au cours d'une journée de formation à Mortagne-au-Perche, le 9 novembre.

Mouve

TRAVAUX

Caen-Alençon par l'autoroute

Fin août, Dominique Bussereau, secrétaire d'Etat chargé des transports, inaugurait l'autoroute A88 entre Sées et Falaise. Ce nouveau tronçon de 45 km permet d'atteindre rapidement la capitale régionale. C'est également pour Caen une ouverture vers l'A28, l'autoroute de Rouen-Alençon-Le Mans. Pour assurer le fonctionnement du péage, la maintenance technique de l'autoroute et la gestion des appels téléphoniques des usagers, la société Alicorne, qui a construit et gère l'A88, a créé 40 emplois directs dont 18 recrutements locaux.



Sées en chantier



Attention, travaux ! A Sées, la rentrée est synonyme de chantiers, financés ou co-financés par le Conseil général. La restauration des jardins du palais d'Argentré se poursuit cet automne avec les plantations d'arbres et sera terminée pour une ouverture au public au printemps. Une nouvelle zone d'activités de 65 hectares, placée idéalement au carrefour de l'A88 et de l'A28, est en cours de réalisation. Elle accueillera un parc de panneaux solaires sur 20 hectares. Afin d'en faciliter l'accès et désengorger le bourg de Sées du trafic de transit, le Conseil général a entamé au printemps les travaux de contournement au nord de Sées. Il réalise une nouvelle route à hauteur d'Aunou-sur-Orne en provenant de Mortagne-au-Perche, qui rejoindra la route Alençon-Gacé. L'investissement du Conseil général pour ces trois chantiers s'élève à 16 millions d'euros.

AMÉNAGEMENT DU TERRITOIRE

Services publics dans le Perche

Le Perche a reçu le label « Pôle d'excellence rurale » pour son projet d'aménagement du territoire répondant aux besoins de services de la population en milieu rural. Le projet prévoit la création d'un réseau de santé autour du Pôle de santé libéral ambulatoire du bassin

de Mortagne-Pervençères et d'un site Internet sur la santé pour l'ensemble du Perche. Il comprend également une maison des services publics à Longny-au-Perche et un centre de télétravail pour développer un réseau de télé services.

COLLÈGES



Des outils neufs

En visite au collège Jacques-Prévert de Domfront, Alain Lambert, président du Conseil général, a fait le point sur les travaux menés au cours de l'année dans les collèges publics du département, notamment un changement de chaudières à Céaucé et La Ferrière-aux-Étangs, la réfection de la cour à Trun, la réhabilitation de l'externat à Sées. D'importantes rénovations démarrent dans les collèges de Flers, Moulins-la-Marche, Athis-de-l'Orne, Putanges-Pont-Ecrepin et Rémalard. Budget consacré : 18 millions d'euros. Des travaux devenus nécessaires pour

donner aux jeunes Ornaïens « les meilleures chances de réussite » et apporter aux enseignants et aux personnels « un outil de travail moderne, adapté à leurs fonctions », a déclaré Alain Lambert.

Sport l'après-midi

Cours d'enseignement général le matin et sport l'après-midi ! Les élèves de 5^e du collège Françoise-Dolto à L'Aigle et ceux du lycée Marguerite de Navarre à Alençon vont tester, pendant trois ans, le nouvel aménagement des emplois du temps annoncé par Luc Chatel, ministre de l'Éducation nationale. L'expérimentation vise une meilleure réussite des élèves, une valorisation des acquis et une amélioration de la santé des élèves.



INITIATIVE

Un vide-grenier sur Internet

En avril 2010, deux jeunes Flériens, Eric Prieux et Richard Gautier-Queruel ouvraient les portes de Bon débarras, leur nouvelle boutique de mise en vente d'objets en ligne. C'est en aidant leurs grands-parents à vendre des objets sur Internet que l'idée leur est venue : « Pourquoi ne pas proposer aux particuliers un service de mise en vente de qualité ? » Ce service n'existe pas en France.

Commercial et juriste de formation, les amis de lycée se lancent, sans aide publique. Moyennant une commission sur chaque vente, ils débarrassent les particuliers de leurs objets et s'occupent de les vendre sur des sites spécialisés. Leur créneau ? « Du clou à la maison, car tout peut trouver un acquéreur sur Internet ! »



Mini-Bleus

Les futures stars du foot français jouaient à Flers le 21 juillet avant de remporter le Championnat d'Europe des moins de 19 ans à Caen. Les trois matches organisés au stade du Hazé à Flers ont réuni plus de 10 000 spectateurs. Eurosport et des journalistes sportifs de toute l'Europe étaient présents pour couvrir les matches.

SPORT



Flers, rendez-vous du vélo en 2011

10 000 amateurs et fans de tourisme à vélo se sont réunis début août en Lorraine pour la rencontre annuelle internationale du cyclotourisme. L'année prochaine, le rendez-vous aura lieu à Flers où 15 000 participants sont attendus. Les professionnels du tourisme sont déjà dans les starting blocks car l'intendance doit suivre. Les organisateurs sont à la recherche d'hébergement chez l'habitant. Contact : 02 33 69 45 41 - 02 33 96 12 12 - cosfic2011hebergement@orange.fr

ADSL : le haut débit gagne du terrain

Bonne nouvelle pour les habitants d'Epinay-le-Comte. Ils vont bénéficier d'un accès internet haut débit début 2011.

France Télécom Orange va construire un nouveau central téléphonique dans la commune du canton de Passais-la-Conception. Le Conseil général, Alain Lambert en tête, a convaincu l'opérateur pour faire aboutir le projet. Un répartiteur plus moderne sera construit cet hiver. Alimenté par fibre optique, il proposera l'ADSL en même temps qu'une nette amélioration de la téléphonie fixe.

Des nœuds de raccordement « fibrés »
Ce nouveau central téléphonique est sans doute le premier d'une série d'opérations menées par France Télécom Orange qui permettra la

montée en débit du département. Ces projets s'inscrivent dans le cadre d'une convention entre le Conseil général et l'opérateur pour améliorer la téléphonie fixe avec de nouveaux nœuds de raccordement. En « fibrant » ces nœuds, l'opérateur permet aux habitants dans un rayon d'environ 2,5 km, d'accéder au haut débit. « *Nous souhaitons apporter une amélioration constante à la qualité de service et au développement de nouveaux usages pour améliorer la vie quotidienne des Ornais* », commente Rémi Dupuy, Directeur régional de France Télécom Orange. ■

Le nouveau central téléphonique d'Epinay-le-Comte est un outil supplémentaire pour la montée en débit du département.



© mangostock - Fotolia.com

Personnes âgées : un nouveau schéma départemental

Pour favoriser le maintien à domicile et l'accueil en établissements des personnes âgées, un nouveau schéma départemental a été établi, pour 2010 - 2014.

Chef de file de l'action pour les personnes âgées, le Conseil général vient d'élaborer un schéma pour leur maintien à domicile et leur hébergement. Pour les cinq années à venir, ce schéma sera la feuille de route du Conseil général pour permettre aux personnes âgées de l'Orne de rester chez elles le plus longtemps possible dans les meilleures conditions et prévoir des hébergements et accompagnements adaptés. L'objectif du schéma est de quatre ordres :

- évaluer les besoins sociaux et médico-sociaux de la population
- envisager le développement de l'offre, dans le domaine social et médico-social
- préciser le cadre de coordination entre les établissements et les services
- définir les critères permettant d'évaluer les actions mises en œuvre.

Ce schéma est le fruit d'une large concertation, tant pour le diagnostic que les pistes d'actions. Il fait le constat que le besoin de nouvelles places en établissements pour personnes âgées dépendantes n'est pas avéré, compte-tenu du bon taux d'équipement de l'Orne. Il propose un plan d'actions autour de grandes thématiques notamment axées sur la diversification et l'adaptation des modes d'accueil. La démarche d'élaboration du schéma a été pilotée par un comité présidé par Jean Pierre Blouet, vice-président du Conseil général, avec l'appui méthodologique d'un cabinet spécialisé. ■

Le schéma est notamment axé sur la diversification et l'adaptation des modes d'accueil des personnes âgées.





Aussi...

Gagner des médecins

La pénurie de médecins guette les secteurs ruraux. Le Département a donc confié une mission à un Cabinet de recrutement spécialisé. Objectif : 8 installations sur une période de deux ans. L'opération a déjà permis à 7 médecins de s'installer dans l'Orne. 3 installations supplémentaires sont actuellement en cours. Alain Lambert les réunira en novembre, et remettra aux internes en stage dans l'Orne un pack de bienvenue. Dans la même logique de prospection, l'Orne a participé en octobre à la journée d'accueil des internes stagiaires de la Faculté de Caen.

Haut-débit pour tous

Encore 20% de la population ornaise n'a pas accès au haut-débit. Pour aider à résorber ce manque, le Conseil général renouvelle l'opération "Orne Internet haut débit pour tous". En 2008, elle a permis à 1900 familles d'être aidées dans l'achat de leur pack de connexion par satellite. Le Département finance l'achat du kit de connexion satellitaire (400€), le reste étant à la charge des particuliers éligibles (qui ne sont pas en zone couverte par le « wimax » ou l'ADSL). La pose de l'antenne et bien sûr l'abonnement ne sont pas pris en charge.

Toutes les infos sur : www.cg61.fr

Télétravailleurs à vos télécentres

Pour que l'Orne attire et garde les télétravailleurs, le Conseil général a lancé un appel à projets Nomades 100 en janvier dernier pour la création de 10 télécentres en 3 ans. Deux premiers projets ont été labellisés, portés par les communautés de communes de Vimoutiers et Bellême et aidés financièrement par le Département. Ces espaces permettront aux télétravailleurs d'accéder au très haut-débit et aux services associés. A Bellême, il accueille ses premiers utilisateurs pour une phase test. Les deux structures fonctionneront officiellement en début d'année 2011.

L'Orne version 2020 vous intéresse

Vous avez été près de 2800 à vous exprimer sur vos attentes et votre attachement pour l'Orne, dans le cadre de l'opération « L'Orne à l'horizon 2020 ». Pour mieux adapter cette feuille de route aux besoins réels, le Département a sondé par questionnaire les lecteurs de l'Orne Magazine juste avant l'été. Un taux de réponse très satisfaisant et surtout un échantillon représentatif de la population. L'observatoire du territoire analyse les résultats. A suivre...

La performance au service des Ornaïes

Les opérations budgétaires du Département pour 2009 sont marquées par un effort sur les investissements pour répondre à un contexte économique difficile.

Le compte administratif est le reflet fidèle des opérations budgétaires (dépenses et recettes) réalisées durant l'année écoulée (2009). Présenté en juin dernier aux élus du Département, il témoigne d'un niveau élevé d'investissement qui traduit la volonté du Conseil général d'accompagner plus encore les Ornaïes dans un contexte économique difficile. Toutefois, avec des recettes inférieures aux dépenses, la marge de manœuvre du Département se réduit. Comme tous les autres Départements de France, l'Orne est confrontée à un effet de ciseaux sous l'effet essentiel de l'augmentation des dépenses sociales (personnes âgées, handicapées, RSA). Au total, le budget 2009 du Conseil général s'est élevé à plus de 345 M€ (1).

Un investissement soutenu dans la durée

Le Conseil général a investi pour plus de 80 M€ en 2009, 16 millions d'euros de plus qu'en 2008. « *Au moment où la sphère privée fléchit, les collectivités doivent prendre le contrepied pour relancer l'économie locale*, souligne Alain Lambert, le Président du Conseil général. *Cette augmentation correspond à notre engagement pris pour la mise en œuvre du plan de relance* ». Ces investissements, porteurs d'emplois, ont permis de réaliser davantage de chantiers, par exemple sur les routes de l'Orne (42 M€) et dans les collèges (plus de 5 M€). Par ailleurs, près de 20 M€ ont été investis dans l'aménagement rural et l'agriculture, pour le développement économique et touristique, pour l'humanisation des maisons de retraite

et le logement social. L'encours de la dette est passé de 72 M€ à 83 M€ en un an. Mais le niveau d'endettement reste maîtrisé : 283 euros par habitant dans l'Orne en moyenne, contre 467 euros par habitant pour les départements démographiquement comparables.

Les dépenses sociales en tête

Les dépenses de fonctionnement progressent (248 M€). Plus de la moitié de ces dépenses sont des dépenses sociales et de santé avec en tête plus de 40 M€ pour les aînés dont 31 M€ consacrés à l'aide personnalisée à l'autonomie (contre 15 M€ à sa création en 2002). C'est un total cumulé de 120 M€ que le Département a dû trouver pour pouvoir financer cette aide depuis qu'elle existe, et pallier ainsi les compensations insuffisantes de l'Etat. Viennent ensuite des dépenses liées à la compensation du handicap (33 M€), à l'enfance (30 M€), au RSA (28 M€). Les autres postes importants de dépenses : 16 M€ aux transports scolaires, avec 17 000 jeunes transportés chaque jour. Plus de 13 M€ aux partenaires chargés du développement éducatif, culturel, sportif, économique, touristique... Près de 9 M€ pour le SDIS (service départemental d'incendie et de secours). En novembre prochain, les élus du Département voteront le budget pour 2011, un budget soumis à de nombreuses contraintes mais toujours inscrit dans la volonté d'optimiser chaque euro mobilisé pour répondre au mieux aux besoins des Ornaïes. ■

(1) M€ = million d'euros

Une aide intensifiée pour l'agriculture

La Commission agriculture du Conseil général de l'Orne a décidé de porter sa participation à la cellule d'aide aux agriculteurs AGRI'AIDE, à hauteur de 102 000 € (1). Le nombre d'exploitants en difficulté a en effet augmenté en 2010 dans le département (120 dossiers contre 90 estimés). Jackie Legault, vice-président du Conseil général en charge de l'agriculture explique : « *La nature des interventions dépend de l'ampleur des difficultés : diagnostic, étude des possibilités de redressement, élaboration de plan de redressement dans le cadre de procédures administratives ou judiciaires, accompagnement vers un arrêt de l'activité agricole ou une reconversion professionnelle.* »

Cette décision prolonge la rencontre, le 31 août dernier,

entre Alain Lambert, Président du Conseil général et les représentants de la Chambre d'agriculture ornaise. L'entrevue a permis de faire le point sur la situation de l'agriculture départementale, impactée par le prix du lait et la sécheresse. Pour les années à venir, les objectifs communs sont de maintenir l'élevage et la production laitière dans l'Orne et poursuivre l'effort en faveur de la modernisation de l'agriculture. Leurs priorités concernent l'installation des jeunes, l'aide aux agriculteurs en difficultés, la modernisation des bâtiments d'élevage, la protection de l'environnement, l'aide à l'investissement pour la transformation de produits à la ferme. ■

(1) Le budget total du Conseil général en faveur de l'agriculture et des agriculteurs est de 4 M€ par an.

Mobsim fait la course en tête

Un simulateur de pilotage made in Orne vise la pôle position. Depuis 2006, Thierry Pennet développe, dans son atelier de la Sauvagère, des châssis-simulateurs pour tous publics, pas seulement les passionnés de courses automobiles à la recherche de sensations fortes. La commercialisation démarre fort.



Thierry Pennet, concepteur des simulateurs Mobsim à la Sauvagère
« un outil très réaliste et proche de la vraie conduite ».

Au cœur de l'action. Grâce au vrombissement du moteur, aux vibrations du siège baquet et aux secousses du volant, l'utilisateur d'un simulateur Mobsim ressent les mêmes sensations que celles qu'il aurait au volant d'un bolide de compétition. Emotions fortes garanties. « *Je suis un passionné d'informatique, de jeux vidéo et de conduite automobile*, précise Thierry Pennet, 20 ans de sport mécanique derrière lui et concepteur des simulateurs Mobsim. *L'amélioration des performances de l'informatique combinée aux environnements des jeux vidéo m'ont permis de développer un simulateur très réaliste et proche de la vraie conduite.* » Avec le soutien de la Chambre de Métiers et de l'Artisanat de l'Orne, il s'est lancé en 2009. Aujourd'hui, dans son atelier de La Sauvagère, Thierry Pennet aménage et équipe, lui-même, les simulateurs pour ses clients (châssis, logiciel Develter, système de vibration...). La gamme des simulateurs Mobsim, déclinée sur la base de trois modèles distincts, s'adapte à tous les publics. « *Le produit de base est un petit châssis tubulaire équipé d'un superbe siège*, présente le concepteur. *Nous proposons ensuite une version sport réalisée en aluminium et équipée d'un véritable siège baquet en fibre de verre. Le modèle haut de gamme complète notre offre. En aluminium également, il est muni de réglages développés pour que les personnes à mobilité réduite puissent également s'adonner aux joies ou à l'apprentissage de la conduite.* » Mobsim entend enclencher la vitesse supérieure sur le créneau haut de gamme.

Passionnés de sport automobile

« *Nos simulateurs ont séduit des pilotes professionnels, des écoles de formation, des écuries de sport auto, et de nombreux passionnés de sport automobile*, explique Marie-Pierre Pennet, chargée du développement commercial de l'entreprise. *Mais ils sont adaptés à l'aviation pour qui nous pouvons adapter nos châssis et recréer un environnement civil ou militaire, très convaincant.* »

Les simulateurs ont de multiples atouts. Ils peuvent être adaptés à la conduite d'un poids lourd en moins de deux minutes. « *L'environnement de conduite est adaptable à toute source informatique, que ce soit un ordinateur ou une console de jeux* », souligne Thierry Pennet. Enfin, le concepteur joue la carte du développement durable et de la sécurité.



Luc Alphan pendant sa rééducation.

Luc Alphan, un commercial de haut niveau

Victime d'une grave chute à moto, l'ancien champion de ski Luc Alphan n'a, aujourd'hui, plus le droit de piloter une voiture de course en compétition. Thierry Pennet lui a donc prêté l'un de ses simulateurs Mobsim, pendant plusieurs mois, afin d'aider le champion pendant sa rééducation. « *Il aime notre produit. Cela lui permet de retrouver les sensations qu'il avait en course.* » Dès qu'il en a l'occasion, Luc Alphan prend place dans le cockpit et enchaîne les tours de piste.

« *Dans une auto-école, une heure de conduite sur un tel outil permet d'économiser le carburant. Il permet aussi aux élèves de se familiariser avec la conduite, en toute sécurité pendant quelques heures, avant de prendre la route.* » Ceci est valable aussi pour ceux qui apprennent à conduire des poids lourds.

Pour faire la promotion de ses produits, Thierry Pennet installe son prototype sur les salons spécialisés ou sur les circuits pendant les compétitions. Son simulateur a déjà séduit des pilotes comme Sébastien Loeb, Jean-Pierre Jaussaud, Bruneau Saby, Jean-Claude Andruet ou encore David Hallyday. En pôle position, Mobsim entend bien prendre la tête sur ce marché lorsque le feu passera au vert. ■

Les élèves ingénieurs sont arrivés à Caligny

La nouvelle formation d'ingénieurs par alternance de l'ENSICAEN a fait sa rentrée dans les locaux de Caligny. Une première !

C'est parti ! Après une première année à Caen, dans les locaux de l'école sur le campus 2, au nord de la ville, la première promotion des élèves ingénieurs est arrivée (pour les deux dernières années de la formation) dans les locaux du CIRIAM (Campus industriel de recherche et d'innovations appliquées aux matériaux) de Caligny. Ce dernier abrite le centre de formation d'ingénieurs par apprentissage par alternance, assuré par l'ENSICAEN (1). Porté par un syndicat mixte (regroupant notamment le Conseil régional, le Conseil général de l'Orne, la Communauté d'agglomération du pays de Flers...), le campus a pris place aux côtés de la toute nouvelle usine Faurecia, inaugurée aux portes de Flers en mai 2009.

Depuis le 6 septembre, ils sont désormais seize élèves à fréquenter le campus. « L'ENSICAEN a ouvert en septembre 2009 une nouvelle formation d'ingénieur par apprentissage en « Propriétés mécaniques et mise en forme des matériaux ». Elle répond vraiment à un grand besoin des industriels », résume Eric Hug, responsable pédagogique de la formation à l'ENSICAEN. Pour preuve, elle a été labellisée par le pôle de compétitivité Mov'eo, avec ses entreprises partenaires (Faurecia, Acument, Acome, Thyssenkrupp, Renault Trucks...).

Une formation en trois ans dont deux à Caligny

L'objectif de la spécialité est de former sur trois ans des ingénieurs disposant de solides connaissances en mécanique des matériaux, complétées par une spécialisation portant sur la maîtrise expérimentale et numérique



Eric Hug,
responsable
pédagogique
de la formation
à l'ENSICAEN.



de leur mise en forme. Le point fort de ce diplôme d'ingénieur est de partager son temps entre école et entreprise. Sur les seize étudiants, cinq vont suivre leurs formations chez Faurecia, les onze autres se répartissent à travers d'autres entreprises de la région et parfois bien au-delà (Pau, Valence, Toulouse...). Et les besoins sont importants. « La formation est centrée sur la mise en forme des produits métalliques, faisant une part importante à la maîtrise des caractéristiques métallurgiques des alliages. Toutefois, l'enseignement se veut également « pluri-matériaux » et abordera la mise en œuvre des polymères, des composites, des verres... », poursuit le responsable.

A Caen, la deuxième promotion (un effectif de 21 élèves sur 24 autorisés) s'apprête à suivre ses premiers cours théoriques. L'an prochain, direction Caligny, nouveau pôle de formation en Basse-Normandie. Ce dernier s'équipe déjà d'une plate-forme expérimentale et numérique et pourrait s'ouvrir à la formation professionnelle. ■

(1) L'ENSICAEN figure parmi les quarante premières grandes écoles d'ingénieurs françaises. Près de

720 élèves sont en formation chaque année pour 220 diplômés par promotion. Elle est aussi un centre de recherche comptant six laboratoires CNRS, un effectif de 510 personnes (dont 160 doctorants).

Renseignements

ENSICAEN

Secrétariat Apprentissage :
Tél. : 02 31 53 81 21
Mél : apprentissage.mecanique@ensicaen.fr

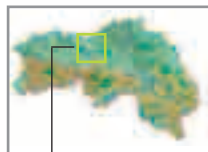
Ingénieur par apprentissage

L'apprentissage a pour but de donner à un jeune (entre 16 et 25 ans) une formation complète (générale, théorique et pratique), en vue de l'obtention d'une qualification professionnelle sanctionnée par le diplôme d'ingénieur de l'ENSICAEN. Cette formation, qui fait l'objet d'un contrat d'apprentissage, est assurée pour partie dans une entreprise, pour partie à l'ENSICAEN (sites de Caen et de Caligny).

merri

De l'archéologie au chantier d'insertion

Le Camp de Bierre, près de Trun, est un site archéologique de premier plan où interviennent également des travailleurs en réinsertion.



In situ
site archéologique
de Merri

L'Association
d'Insertion pour
le Pays d'Auge
et d'Argentan
(AIPAA), basée
à Trun, assure
depuis 2000
l'entretien
du site.



de Développement durable du
Département.

Un site très fréquenté

Les chiffres parlent : avec plus de 4000 visiteurs par an, le site intéresse. Situé tout près du site du Vaudobin, le Conseil général de l'Orne a aménagé deux circuits balisés : une première boucle de 7 km permettant de relier le Vaudobin et un second parcours en contrebas des fortifications permettant d'admirer les impressionnants remparts. Depuis 2001, une ancienne bénévoles des chantiers d'été assure les visites guidées du site. Angéline Pottier, aujourd'hui professeur de français, transmet sa passion aux visiteurs. ■

Gilles Guillemot, agriculteur passionné, assure bénévolement depuis 1984 l'entretien des murailles. Chaque année, il parvient à mobiliser une vingtaine d'adolescents et jeunes retraités bénévoles.

Depuis 2005, dans un souci de faire connaître au grand public son impressionnant patrimoine historique et naturel, le Camp de Bierre fait l'objet de fouilles archéologiques annuelles menées par la DRAC et financées par le Conseil général de l'Orne. En parallèle, Gilles Guillemot, agriculteur passionné assure bénévolement depuis 1984 l'entretien des murailles et les préparations aux fouilles archéologiques de la DRAC. Chaque année, il parvient à mobiliser une vingtaine d'adolescents et jeunes retraités bénévoles pour consolider, le temps d'un chantier d'été, les parements médiévaux de l'enceinte principale. Cet été, ils ont également achevé la fouille de la citerne d'eau entamée en juillet 2009.

Chantiers d'insertion professionnelle

En plus des chantiers de bénévoles, l'Association d'Insertion pour le Pays d'Auge et d'Argentan (AIPAA), basée à Trun, assure depuis 2000 l'entretien du

site grâce à un marché conclu avec le Conseil général de l'Orne. Trois fois par an, des personnes en réinsertion professionnelle assurent l'entretien des sentiers, le débroussaillage et la taille de bois ainsi que l'installation des panneaux de signalétique. Selon Sylvie Saucray, Directrice de l'AIPAA, « L'objectif est doublement atteint : en leur proposant ce chantier-découverte, nous accompagnons les salariés sur leurs projets professionnels. Pendant une semaine, ils appréhendent le métier d'entretien des espaces verts tout en apprenant à s'intéresser à l'environnement et au patrimoine. Une fois leur chantier effectué, ils reviennent ensuite avec leurs familles pour leur faire découvrir le Camp de Bierre. » Ce chantier d'insertion s'inscrit dans les mesures sociales lancées en direction des plus démunis et dans les projets



Contact Visites guidées :

Syndicat d'initiative de Trun : 02 33 36 93 55
ou Mairie : 02 33 36 41 41.

Cherche bénévoles :

chaque année, Gilles Guillemot recherche de nouveaux bras pour ses chantiers d'été !
Contactez-le au 06 03 35 19 10 /
gilles.guillemot@nordnet.fr.



Un site de référence dans l'ouest

Etabli sur un éperon de grès armoricain dominant la plaine de la Dives (à Merri près de Trun), le Camp de Bierre est l'un des sites archéologiques les plus spectaculaires du Grand Ouest. Il garde encore les traces des puissantes fortifications en pierres édifiées il y a près de 2 500 ans. Dans sa partie la mieux conservée, l'enceinte principale mesure encore 32 m d'épaisseur à la base, sur une hauteur de 7 m. Bien que les constructions en pierres sèches datent de -850 av. J.C., le site fut occupé dès -3 500 av. J.C. Au Moyen-âge, les vieux remparts sont renforcés pour abriter les derniers habitants jusqu'au X^e s. avant d'être abandonnés à la culture agricole. Fouillé la première fois au XIX^e s. puis classé Monument historique en 1908, le rachat du site par le Département en 1978 a permis de le classer en 2000 en « Espace naturel sensible » et de lancer de nouvelles fouilles archéologiques dans les années 1990 et de débiter l'aménagement du site pour accueillir le public.



Un BIJ qui simplifie la vie

Trouver un logement étudiant ou un job d'été, s'informer sur un métier ou une formation, préparer un service volontaire européen (SVE) ou chercher un club de sport ? A Alençon, le Bureau Information Jeunesse (BIJ) de l'Orne* est un lieu incontournable pour se renseigner !



La mission du BIJ est d'informer le public sur tout ce qui concerne son quotidien : de l'accueil gratuit, personnalisé et sans rendez-vous six jours par semaine à la mise à disposition d'une documentation thématique très diversifiée en libre consultation sur l'enseignement, les métiers et la formation professionnelle, l'emploi, la formation continue, la société et la vie quotidienne, les loisirs, les vacances, l'étranger, les sports. Il propose également des espaces spécialisés sur l'Europe, le multimédia, la presse, les jobs, les petites annonces..., des services actifs sur le logement, le baby-sitting, les permanences gratuites... Enfin, il dispose d'une antenne mobile itinérante sur tout le département avec le JBUS.

Nouvelles missions, nouveaux publics

Depuis fin 2008, le BIJ est aussi un Espace Public Numérique (EPN) dont le but est de faciliter l'accès

de tous à l'Internet et au multimédia. Il fait se croiser des publics très différents novices ou initiés, jeunes, adultes, demandeurs d'emploi, porteurs de projets (associations, structures locales, groupes de jeunes...).

Il offre l'accès libre et gratuit à Internet 6 jours sur 7, des ateliers d'accompagnement sur mesure, et propose de mettre en place des projets liés au multimédia pour des associations ou leur public. « *Etre EPN, c'est accueillir un autre public, en plus de celui habituel du BIJ* », précise Camille l'animatrice de cet espace. Labellisé P@T (point d'accès à la téléformation), il accueille aussi des formations à distance. Une diversité qui peut étonner mais où chacun trouve sa place. « *Pour les jeunes, on fait plutôt des ateliers de sensibilisation à la pratique des réseaux sociaux ou de la retouche photo, les retraités ont besoin d'être accompagnés pour découvrir les bases, la navigation Internet, les mails.* » Et pour tous ces ateliers, au programme : un peu de théorie et beaucoup de pratique.

L'information itinérante avec le JBUS

Le BIJ c'est aussi un véhicule qui sillonne les routes de l'Orne : le JBUS. Créé en 1998, il développe ces dernières années de nouvelles missions depuis qu'il a été labellisé.

Il est ainsi devenu un relais de toutes les nouvelles technologies, et propose entre autres des ateliers d'initiation à l'informatique. Pour l'animateur François Potier « *avec la multiplication des foyers équipés en haut débit, les gens deviennent de plus en plus curieux du multimédia et d'Internet, tous âges confondus* ».

Le JBUS intervient dans des petites communes, en milieu rural et contribue ainsi à diminuer la fracture numérique. ■

* Le Conseil général apporte une aide de 160 000 euros au BIJ chaque année.


Depuis fin 2008, le BIJ est aussi un espace public numérique (EPN) dont le but est de faciliter l'accès de tous à l'Internet et au multimédia.



Pour en savoir plus sur le BIJ et le JBUS :

BIJ, 4/6 place Poulet-Malassis
61000 Alençon
Tél : 02 33 80 48 90,
bijorne@wanadoo.fr -
www.bijbus.com

Pour connaître l'EPN le plus proche de chez vous :
<http://epn.region-basse-normandie.fr/>

An aerial photograph of a newly completed multi-lane highway. A dark-colored car is driving in the center lane, moving away from the viewer. The road features clear white lane markings, including a dashed center line and solid edge lines. On the left side, there are decorative white markings on the shoulder. A large, modern overhead gantry structure spans across the highway. The surrounding landscape is green and hilly under a clear blue sky.

L'A88 achevée
entre Sées et Falaise
met Alençon
à environ
1 heure de Caen.

Routes : les voies du succès !

La carte routière ornaise poursuit sa mue. Les axes structurants s'améliorent, (A88 vers Caen, RN 12 vers Paris, RD 924 entre Flers et Argentan), le réseau intérieur gagne en qualité (déviations, élargissements). Le Département, en charge d'un réseau routier de 5 800 kilomètres, confirme les efforts de ces dernières années. D'ici à 2015, de nouveaux projets vont se concrétiser. Pour plus de sécurité, de confort et une attractivité de l'Orne renforcée.

Comme en voiture, il y a pour l'Orne des priorités qui ne se discutent pas. Celles des routes en est une. Malgré un contexte tendu pour les finances publiques, le Conseil général passe même la vitesse supérieure. En juin dernier, les conseillers généraux ont décidé d'inscrire des crédits supplémentaires pour ses grands chantiers et l'entretien du réseau. Enjeu : la sécurité et le confort des automobilistes, mais aussi le nécessaire désenclavement du département. L'Orne est un département « carrefour », entre Paris, Normandie, Pays de Loire et Bretagne, mais son réseau routier a longtemps été inadapté à cette situation. « Jusqu'en 2005, l'Orne avait de réels problèmes de connexions avec le reste du pays. Les choses ont changé quand le Conseil général a investi beaucoup avec d'autres partenaires sur de grands projets comme l'A88 (20M€), l'A28 (30 M€) et les opérations sur la RN 12 (35 M€ depuis 2002), tout en modernisant son propre réseau départemental » explique Guy Monhée, Président de la commission des routes, des transports et des bâtiments au Conseil général.

« Mieux faire au même coût »

Responsable de l'entretien, de l'aménagement et de la gestion de 5 800 km de routes départementales, le Conseil général a

révisé fin 2009 le Plan Routier Ornaise (PRO) pour la période 2005 - 2020. Un réexamen des programmations lié aux évolutions du contexte. Toutes les routes nationales, sauf la RN 12, ont été transférées au Département. Dans le même temps, le trafic sur le réseau départemental n'augmente plus, et la sécurité s'est globalement améliorée notamment grâce aux travaux déjà effectués et à la réduction sensible des vitesses pratiquées. L'actualisation du PRO pourrait donc se résumer ainsi : « Mieux faire au même coût ». Apporter les réponses réellement appropriées aux besoins de la population tout en limitant l'impact environnemental des projets. Ainsi, en tenant compte de la réduction des trafics et de l'amélioration de la sécurité, le programme des 2 x 2 voies sera limité aux axes les plus importants comme Flers-Caen et Flers-Argentan. Ailleurs, les aménagements à deux voies, moins chers et plus rapides à lancer, seront privilégiés. A titre de comparaison, « 1 km de route neuve en 2x2 voies coûte environ 5 M€, contre environ 2 M€ pour 1 km de route neuve à deux voies, et de 300 000 € à 800 000 € pour la modernisation d'une route existante », illustre Jacques Munier, chef du service des grands travaux routiers au Conseil général. De quoi faire réfléchir avant de donner les feux verts.

Un partenariat régional

Depuis 2006, le transfert des anciennes routes nationales 23, 26, 138, 158 et 176 a donné au Conseil général la responsabilité des opérations sur ces axes. En parallèle, 264 agents DDE lui ont été transférés, dans le cadre de la décentralisation. Sur le terrain, ils ont en charge l'entretien de 5 800 kilomètres de routes, de la 2x2 voies à la petite départementale forestière, selon des pratiques de plus en plus respectueuses de l'environnement, sans pour autant rien renier aux impératifs de sécurité (lire en pages 18-19). Le paysage a donc changé. Le réseau s'accroît et se modernise. Plus compétitif, mieux connecté,

le maillage routier ornaise poursuit sa mutation. Un partenariat nouveau avec la Région Basse-Normandie permet d'accélérer encore les choses, notamment sur l'axe Flers - Argentan, (mise à 2x2 voies de la moitié de la section, soit 15 km), la déviation nord-ouest de Flers (4,5 km à deux voies) et l'axe Flers - Condé-sur-Noireau, (2x2 voies sur 3 km). Désormais beaucoup plus proche de Caen, bien connectée à Tours, Rouen et au-delà avec l'Europe, l'Orne va désormais veiller à moderniser ses liaisons intérieures et se rapprocher de Paris. Dans les cinq années qui viennent, la carte routière ornaise va poursuivre sa mue (lire en pages suivantes). ■



« Confort des automobilistes et vitalité du territoire »

Alain Lambert, Président du Conseil général de l'Orne.

« Le Conseil général de l'Orne porte la plus grande attention à ses infrastructures routières. Il est garant de l'entretien et de l'aménagement d'un réseau de 5 800 kilomètres. Cette compétence cruciale est aussi une grande responsabilité. Il revient, en effet, au Département d'entretenir et de moderniser ses routes, d'abord dans un souci élémentaire de sécurité et de confort pour les automobilistes. Ensuite et surtout pour accentuer l'accessibilité de l'Orne et donc sa compétitivité. C'est dans cet esprit que nous menons depuis plusieurs

années un combat collectif et acharné pour l'aménagement de la RN12. Il commence à porter ses fruits : la prochaine mise en concession de l'axe Nonancourt-Dreux est une première victoire pour l'Orne. Mais l'offensive est à poursuivre sur la section Mortagne-Nonancourt. Enfin, parce que toute politique publique doit savoir s'adapter aux besoins réels du territoire, il faut l'évaluer régulièrement. C'est pourquoi nous avons actualisé en 2009 le plan routier ornaise (PRO). Notre objectif est clair : dépenser mieux, pour un réseau encore plus performant et des pratiques plus respectueuses de l'environnement. »

Une nouvelle carte se dessine

Les projets ne manquent pas pour les routes du département. Ils portent sur les connexions nationales autant que sur le réseau intérieur. Ils s'inscrivent dans la continuité des cinq dernières années.

A88 : Alençon se rapproche de Caen

Achevée en août par le concessionnaire Alicorne avec deux mois d'avance, la section Falaise – Argentan (30 km) de l'A88 permet de mettre Alençon à environ une heure de Caen. Afin d'accélérer les délais de réalisation de cette section, l'État a convenu avec les collectivités territoriales intéressées de réaliser sous le mode de la concession la section Falaise Ouest – Sées. Alicorne a en charge la conception, la construction, le financement, l'entretien et l'exploitation de ce tronçon, soit 45 km au total. Une contribution publique a été nécessaire pour équilibrer cette concession. Elle a consisté à remettre au concessionnaire la section Sées-Argentan financée sur fonds publics dont environ 20 millions d'euros apportés par le Conseil général de l'Orne.



La section Falaise – Argentan (30 km) de l'A88 permet de mettre Alençon à environ une heure de Caen.

D'ici 2015, les efforts budgétaires vont se concentrer sur les axes Flers – Condé-sur-Noireau et Flers – Argentan, programmés à 2 x 2 voies (lire encadré). Les études et les travaux vont pour autant s'engager sur d'autres projets : les prolongements des déviations de La Ferté-Macé et Bellême, ainsi que sur le prolongement nord-ouest de la déviation de Flers, la déviation de Domfront, l'aménagement de la départementale entre Sainte-Gauburge – Sainte-Colombe et Gacé.

Les crédits votés par le Conseil général en juin permettront d'achever les travaux de mise à 2x2 voies de la RD 924 entre Argentan et l'A88 et la modernisation entre Dompierre et Domfront. Ils permettront également d'entreprendre des travaux de recalibrage entre Le Theil-sur-Huisne et Ceton.

A Gacé, les travaux du barreau de liaison entre les RD14, 438 et 932 ont débuté. Enfin à Sées, les travaux de contournement au nord de la ville se poursuivent et devraient s'achever en fin d'année. L'objectif est de dévier du centre-ville une trop forte circulation de transit. Les élus du Département ont aussi voté en juin les crédits pour accompagner l'État dans l'achèvement de la mise à 2x2 voies de la déviation nord-ouest d'Alençon. ■

Flers - Landigou

[RD 924 > 2x2 voies]

Le + usager

Gain de temps et sécurité.

Début des travaux fin 2010.

>> 13 M€

St-Georges-des-Groseillers – St-Pierre-du-Regard

[RD 962 > 2x2 voies]

Le + usager

Gain de temps vers Caen, sécurité, confort.

Appels d'offres à venir.

Travaux à partir de 2011 >> 20 M€

Déviation de Flers (prolongement nord-ouest)

[RD 924 > 2x2 voies]

Le + usager

désengorgement de Flers, Sécurité, gain de temps.

Appels d'offres à venir.

>> 15 M€

Dompierre - Domfront

[RD 21 > Modernisation 2 voies]

Le + usager

Confort et sécurité.

Fin des travaux en cours.

>> 6 M€

Déviation de Domfront

[RD 962 - 976 > 2 voies]

Le + usager

Désengorgement de Domfront, sécurité, gain de temps.

>> 20 M€

Flers-Argentan en 20 minutes



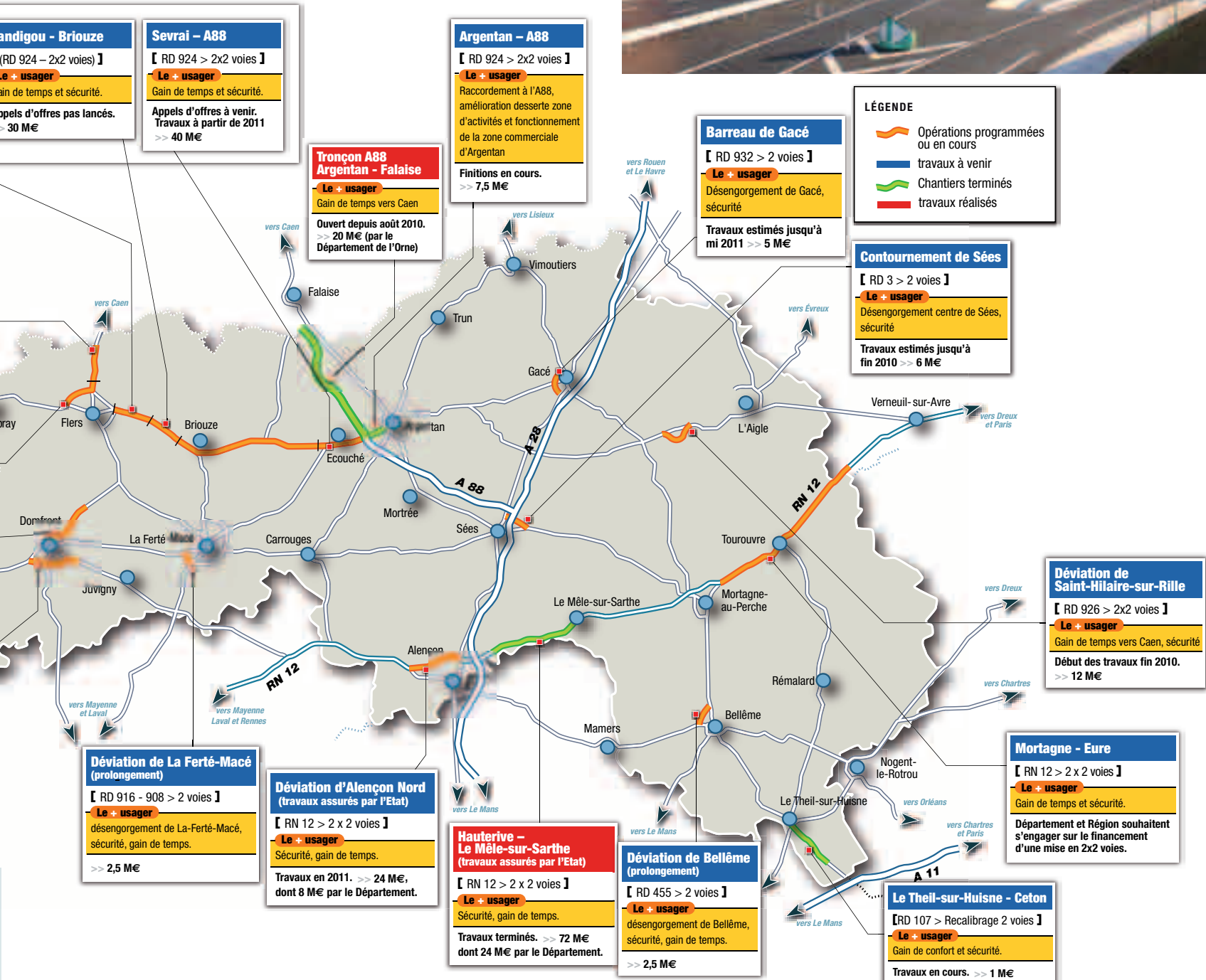
Plus de 6 500 véhicules fréquentent chaque jour l'axe Flers – Argentan, dont 14% de poids lourds. Le transformer en 2x2 voies est impératif pour la sécurité, la qualité de vie et la restructuration économique du nord de l'Orne. Il rapprochera Flers de l'A88 et de l'A28. Il mettra Flers et Argentan à 20 minutes... Ce nouvel axe routier de 37 km comportera à terme 20 km de voies nouvelles. 17 km du tracé existant seront élargis à 2 x 2 voies. Une trentaine d'ouvrages d'art, passages supérieurs ou inférieurs, est prévue. La moitié de ces travaux est déjà programmée dans une convention signée par la Région et le Département.

Les chiffres

Le Plan Routier Ornaïe c'est, pour 2020 :

- 117,5 km d'itinéraires majeurs à réaliser à 2x2 voies ou deux voies
- 39 km de déviations d'agglomération à achever ou entreprendre
- 200 km d'autres routes à moderniser

L'échangeur de Caligny. Première réalisation majeure sur l'axe Flers - Condé-sur-Noireau, l'échangeur de Caligny a été inauguré cette année. Cet échangeur est la porte d'accès du nouveau site industriel (Faurecia) et de son centre de recherche et développement.



RN12 : une première victoire, mais le combat continue

La RN 12 relie Alençon à Paris, seulement distants de 200 kilomètres. Grâce aux efforts conjugués du Conseil général de l'Orne et de la Région, 44 des 58 kilomètres de la RN 12 dans l'Orne ont pu être aménagés en 2x2 voies par l'Etat. Les deux collectivités ont en effet apporté chacune le tiers du financement des travaux, soit 66,6% du total. Dans le cadre des prochaines programmations, les deux collectivités prévoient de s'engager sur le financement des travaux de mises en 2x2 voies des deux dernières sections restantes dans l'Orne : Mortagne - Tourouvre (5 km) et Ste-Anne - St-Maurice-les-Charencey (9 km).

Une première victoire sur Nonancourt - Dreux

Mais la RN 12 ne constitue pas encore le trait d'union souhaité entre l'Orne et la capitale. Au-delà des frontières de l'Orne, la « 12 » alterne encore portions en 2x2 voies avec traversées de communes. Une situation que les élus du Conseil général ne jugent plus acceptable pour les Ornaïes. Point noir notamment : le tronçon de 15 kilomètres entre Nonancourt et Dreux, commun à la RN 12 et la RN 154. Un embouteillage permanent. Au rythme actuel d'engagements des crédits de l'Etat, cette section ne serait pas aménagée avant 2070 ! Pour

débloquer la situation, face à l'incapacité financière de l'Etat, le Département a milité dans le débat public pour une concession autoroutière à péage sur ce tronçon qui pourrait être achevée dès 2018. Il a eu gain de cause, puisque Jean-Louis Borloo a décidé le 25 juin dernier le recours à la concession pour réaliser l'axe Nonancourt - Orléans, en intégrant le tronçon Nonancourt-Dreux. Reste à être vigilant sur le calendrier des opérations et à poursuivre le combat sur la mise à 2x2 voies de la partie Mortagne - Nonancourt. Le Conseil général de l'Orne, une nouvelle fois, va prendre des initiatives claires en ce sens, car la vitalité et le développement du département en dépendent.

Plus de 300 agents au ser



Guy Monhée,
Vice-président
du Conseil
général de l'Orne,
Président de
la commission
des routes,
des transports
et des bâtiments

« L'essentiel de la réflexion du Conseil général de l'Orne en matière de routes porte sur l'adaptation de notre stratégie aux besoins réels, pour mieux faire au même coût. A travers nos pratiques, nous nous inscrivons aussi dans une démarche de développement durable en veillant à l'impact environnemental de nos projets ou en expérimentant des procédés nouveaux, comme les enrobés de recyclage. Entre un renforcement basique et une modernisation « luxueuse », nous avons défini de nouveaux principes d'intervention pour mieux s'adapter à la réalité du trafic. Nous avons la responsabilité de 5 824 km de routes départementales. On ne peut pas relâcher notre effort. »

Entretien des fossés et des bords de route, suivi de chantiers, réparations de chaussées, sécurisation, salage et déneigement... Sur le terrain, chaque jour, 230 agents répartis dans 15 centres d'exploitation interviennent sur les 5 800 km de routes départementales de l'Orne. S'y ajoutent les 37 agents du parc, basés à Alençon (entretien véhicules, peintures, travaux spécialisés) et 40 personnes à l'Hôtel du Département (études, gestion, organisation).

La gestion des routes du département repose sur un quadrillage rigoureux du territoire. L'Orne est découpée en quatre « agences », sortes de circonscriptions qui abritent elles-mêmes des centres d'exploitation (15 au total), véritables unités opérationnelles. Dans ces dernières, sont basés en moyenne une vingtaine d'agents, avec matériel et outillage d'intervention.

Cette force de frappe est sous la responsabilité du Conseil général depuis janvier 2007, date du transfert de compétences de l'Etat (DDE) vers les Départements. « Depuis cette date, les moyens humains mobilisés sont stables, mais nous avons cherché à améliorer les moyens techniques et faire progresser les méthodes dans une recherche d'économie et de respect de l'environnement », résume Daniel Marquet, chef du service gestion du réseau routier au Conseil général.

S'adapter à toutes les routes

Les 5 800 km de routes départementales gérées par le Département offrent un réseau très diversifié. On y trouve des axes de dimension régionale (exemple : Flers - Domfront), de dimension départe-

mentale (exemple : Sées - Mortagne ou Alençon - L'Aigle) jusqu'aux plus petites liaisons. « Nous intervenons sur des 2 x 2 voies avec 10 000 véhicules/jour et sur des routes de 3,5 m de large avec quelques dizaines de véhicules / jour. » Des conditions très différentes, qui supposent une grande capacité d'adaptation.

Le service des routes du Conseil général met en œuvre chaque année un programme de travaux d'entretien et de renouvellement de chaussées de 10 à 15 millions d'euros annuels. « Le plus souvent, ces travaux sont confiés à des entreprises. » En 2010, 120 km de chaussées ont été renforcés, près de 300 km d'enduits superficiels posés.

Au quotidien, les agents du Département doivent suivre et appuyer ces opérations. Ils doivent également surveiller l'état du réseau, des ouvrages d'art, de la signalisation et ont en charge l'entretien des bords de route. Chacune de ces missions s'exerce aujourd'hui dans un souci grandissant de l'environnement. « Nous expérimentons des solutions de recyclage de matériaux, nous réduisons l'usage des phytosanitaires, nous réaménageons nos centres d'exploitation aux normes environnementales... » confirme Daniel Marquet. Pour des routes plus sûres et plus vertes. ■

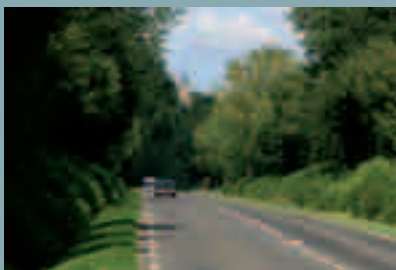


Les moyens humains mobilisés sont stables, mais nous avons cherché à améliorer les moyens techniques et faire progresser les méthodes dans une recherche d'économie et de respect de l'environnement.



Nouvelles pratiques en route

Un « recalibrage » pour les routes à deux voies



Le Département a adopté des règles nouvelles de conception des routes départementales à deux voies. Trois types de programmes sont désormais prévus : entre le renforcement, destiné à préserver l'état de la chaussée, et la modernisation, la nouveauté est l'apparition d'un programme, dit " de recalibrage ", pour adapter plus simplement l'assiette de la route au trafic constaté.

Chaussées évolutives et écologiques

La construction des chaussées est désormais envisagée selon le principe des « structures progressives ». Principe : en réduire l'épaisseur au départ, puis l'adapter lors des phases d'entretien ultérieures, en fonction du trafic réel. Ce qui permet de réduire les coûts. Pour réduire les impacts environnementaux, le Département teste de nouveaux procédés de rénovation. Exemple : l'enrobé à chaud est remplacé par un produit qui, mélangé à une émulsion de bitume, recycle la couche supérieure de la chaussée.

Service des routes



L'hiver se prépare toute l'année

Les départements bas-normands ne sont pas égaux face à l'hiver. Il fait plus froid et il neige davantage ici que chez nos voisins. L'Orne est classée en zone H2 (10 à 30 jours d'intempéries par an) quand le Calvados et la Manche sont classés H1 (1 à 10 jours). Face à ce risque hivernal, il faut être prêt le plus tôt possible. « *Toute cette année, cette préoccupation ne nous a pas quittés* », reconnaît Frédéric Farigoule, chef du bureau sécurité routière au Conseil général. Une anticipation d'autant plus nécessaire que l'hiver dernier a été marqué par plusieurs épisodes neigeux : 20 jours d'intempéries au total. Réseau bloqué, agents débordés, pénurie de sel... Un groupe de travail sur la question s'est rapidement créé au Conseil général, réunissant cadres et agents. Il a proposé un plan d'actions pour améliorer encore la qualité de service, et mieux s'adapter à des conditions aussi exceptionnelles. Une réflexion qui amène des nouveautés. Désormais, des tracteurs utilisés pour le fauchage pourront être équipés de lames de déneigement. Le traitement du réseau secondaire le week-end sera facilité. Un schéma d'intervention particulier sur le réseau de transport scolaire va être expérimenté. Des informations plus précises sur les intempéries seront mises en



L'offensive hivernale a été rude entre décembre et février derniers. 7000 tonnes de sel seront en stock début novembre dans les centres d'exploitation de l'Orne.



Le service hivernal c'est...

- **35 camions** avec lames de déneigement et (ou) saleuses, dont 22 pouvant circuler 24h/24.
- **Une veille météo** quotidienne qui débute dès la mi-novembre.
- **Des stocks de sel** (7 000 tonnes cette année) prêts dès novembre.
- **Un ordre de priorité** dans le traitement des routes.
Priorité n°1 : le réseau interdépartemental (406 km).
Priorité n°2 : le réseau intradépartemental (433 km).
Priorité n°3 : le réseau secondaire (4 955 km) à moderniser.

ligne pour les usagers sur le site Web du Conseil général... Au total, 16 actions ont été listées, susceptibles d'améliorer la qualité du service. Au-delà de ces nouveautés, cette année comme les autres, Frédéric Farigoule et son équipe travaillent depuis l'été dernier à la préparation du service hivernal. Préparer les stocks de sel, réviser scrupuleusement les véhicules... En clair « être prêt », et s'en remettre aussi à la chance. « *Avec tous nos véhicules, nous pouvons traiter 800 kilomètres de réseau en deux heures. Sur le verglas, pas de souci, mais en cas de chutes de neige ininterrompue, le salage ne sert à rien et il faudra passer, repasser, repasser... Mais la priorité reste bien sûr d'assurer en tout temps la sécurité.* » ■

Centres d'exploitation plus verts

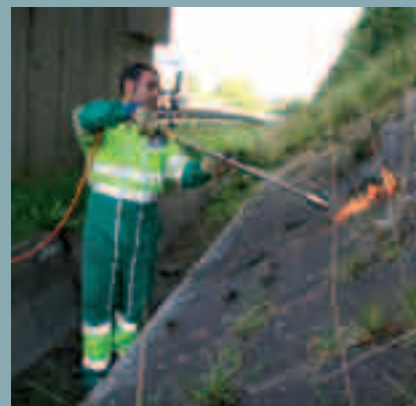
Le Conseil général de l'Orne investit aussi sur le réaménagement des centres d'exploitation (15 dans le département), où sont basés les agents des routes. A Flers, 18 agents disposent désormais d'un centre de haute performance environnementale, inauguré le 2 septembre (photo ci-dessous). Panneaux solaires, chaudière bois, récupération des eaux pluviales, bâtiments HQE bardés de bois...



Le centre de Putanges a également été rénové. Des projets sont annoncés à Mortagne et Alençon.

Phytosanitaires à l'index

Depuis 2007, l'entretien des bords de route par les agents du Conseil général est guidé par le souci environnemental. L'heure est au fauchage « raisonné », à la fois pour préserver faune et flore, mais aussi faire des économies. Cette pratique se traduit par une économie de 15% de carburant et une usure du matériel réduite de 20%. L'utilisation des phytosanitaires a été divisée par deux chaque année depuis trois ans. « *Nous intervenons mécaniquement pour désherber, notamment sous les glissières de sécurité, où nous fauchons* », illustre Daniel Marquet, chef du service gestion de la route au Conseil général. « *Nous désherbons aussi par brûlage* », (photo). Mais la priorité reste bien sûr d'assurer en tous temps la sécurité.



En bref

Roc Mélois a remporté en août le doublé Prix Jockey-Critérium des 5 ans à Vincennes. C'est le cheval vedette de l'écurie de Pierre Belloche. Valeur montante parmi les jeunes entraîneurs du trot, Pierre Belloche est au nombre de ceux qui ont bénéficié de l'aide du Conseil général pour l'amélioration de leur installations et notamment de leur piste d'entraînement.

6 sur 10. Si la vente des yearlings à Deauville n'a pas atteint les sommets de l'été 2009, on retrouve six haras ornaux dans le Top 10 des vendeurs : Capucines, Monceaux, Mézeray, Reboursière et Montaigu, Coulonces, Fresnay-le-Buffard.



Maxime Maricourt, l'un des sportifs équestres aidés par le Conseil général, réalise une saison remarquable en attelage 1 poney. Dans sa catégorie, il a survolé la saison avec un titre de champion de France (à Lisieux) et des premières places dans les concours internationaux organisés en France : Lignièrès (Cher), Neewiller (Bas-Rhin), Pau, Saumur, Le Haras du Pin.

Axelle Grossin, la championne de France 2009 de saut d'obstacles, également au nombre des sportifs soutenus par le Département, continue sur sa lancée avec Laïka des Forêts : 1^{ère} place au Grand Prix Pro 2 (et 6^e en Pro 1) à Sainte-Mère-Eglise, 1^{ère} au CSI du Mans. Avec Karel Nat, une 1^{ère} place également au Grand Prix Pro 2 de Villedieu-les-Poêles.

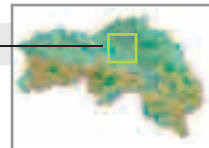
Marie Balézeaux

En Dressage, la jeune cavalière est actuellement 1^{ère} départementale, 3^e régionale et 14^e nationale. 3^e aux championnats de France cadets, elle est qualifiée pour les championnats de France amateur 2 et amateur 1 en novembre. Elle affiche de bons résultats dans les épreuves jeunes du Grand National de Dressage (Tournée des As). Elle a pris part à deux concours internationaux (Compiègne et Belfort) avec l'équipe de France junior.

Le Haras national du Pin taillé pour le Grand Complet

In situ

Le Pin-au-Haras



Du 18 au 22 août, le Haras national du Pin a accueilli pour la première fois Le Grand Complet, une épreuve d'audience mondiale réunissant l'élite de l'équitation pour un enchaînement d'épreuves de dressage, saut d'obstacles et cross. Une réussite, comme l'explique son organisateur, Pierre Le Goupil.



20 000 spectateurs : le premier Grand Complet international du Haras du Pin a tenu ses promesses.

I n'aura fallu que quelques mois, et une intense mobilisation à laquelle a participé le Conseil général, pour réussir ce pari et rappeler que les grands espaces du Haras national du Pin constituaient l'écrin naturel des manifestations équestres d'envergure. Du public – près de 20 000 personnes – aux institutions, des cavaliers aux médias, tout le monde est convaincu.

Une bonne nouvelle au moment où, après les jeux équestres mondiaux 2010 aux USA (Kentucky), est lancé le compte à rebours des Jeux 2014 en Basse-Normandie.

Pierre Le Goupil, directeur du concours pour le compte Ustica, association organisatrice, dresse

un bilan positif : « Il y avait un gros risque à préparer en quelques mois le Grand Complet sur un site qui n'avait pas connu une telle manifestation depuis longtemps. Mais nous avons pu réunir tout le monde, les collectivités locales et la filière, autour d'une même volonté. On nous a fait confiance. Notre objectif initial, qui était de faire aussi bien qu'à Martinvast (Manche), a été dépassé, que ce soit pour la fréquentation ou pour l'impact médiatique. La compétition était attendue par les compétiteurs de haut niveau. Son succès renforce l'image du concours complet. »

La qualité du parcours a été saluée ?

« C'était notre engagement. Encore fallait-il le prouver ?

Nous avons eu des difficultés de préparation avec une sécheresse exceptionnelle, mais la nature a pris à temps le relais du formidable travail effectué. Il restera encore à faire pour améliorer la qualité du terrain et préserver l'intégrité physique des chevaux quelles que soient les conditions météorologiques. »

Le Grand Complet va s'installer dans l'Orne ?

« Le Haras national du Pin réunit toutes les conditions pour cela. Nous sommes venus pour nous installer et notre but est évidemment de pérenniser l'événement, avec la perspective des jeux équestres mondiaux de 2014 qui mobilise tout le monde, mais nous regardons aussi bien au-delà... » ■

Caval'Orne met la barre plus haut

Avec Caval'Orne, le département a retrouvé en même temps qu'un jumping national indoor, un événement à la mesure de l'intense vie équestre ornaise. Rendez-vous du 5 au 14 novembre à Alençon pour la 2^e édition.



In situ

ALENÇON

Incontestablement, Caval'Orne, né sous l'égide du comité départemental d'équitation, est venu combler un manque. Le succès de la première édition en 2009 (12 000 spectateurs et 2 000 cavaliers) l'a clairement démontré. Les cavaliers ont retrouvé un concours en salle, et le public, averti ou curieux, une animation de premier plan.

« Le public participe, il y a une ambiance terrible, souligne Natacha Dumont, de la commission communication. Il sait applaudir un cavalier méritant même s'il n'a pas totalement réussi son parcours. » Si le public sera à la fête, avec un jumping national pour les cavaliers de niveau Pro 1 en épreuve phare, c'est toute la vie équestre ornaise qui va s'épanouir à Caval'Orne, comme l'explique Emile Sagot, président du comité d'organisation : « Nous associons les disciplines équestres pour montrer tout ce qui existe dans l'Orne autour du cheval de sport. »

Un programme élargi cette année

Le programme de cette 2^e édition s'élargit donc sensiblement, intégrant animations et démonstrations les plus variées : un autre jumping pour les cavaliers Pro 2, catégorie où les Ornaïens sont nombreux, des journées poneys avec une compétition relevée, les attelages du Haras national du Pin et de l'association départementale d'attelages, une journée « cheval et handicap » avec l'association AORPE qui fêtera ses 20 ans à



Point d'orgue de Caval'Orne, le jumping national va faire vibrer le public.

Caval'Orne, etc. La journée scolaire symbolise cette démarche de sensibilisation : « Nous montrerons aux élèves toutes les utilisations du cheval de sport et de loisirs et nous impliquons également ceux qui s'initient au cheval dans le cadre scolaire. Une classe du primaire qui apprend l'attelage fera une démonstration. »

Village d'exposants

Au village des exposants, on retrouvera les institutions et les associations équestres, mais aussi de nombreux métiers soulignant l'impact économique de la filière : « Dans la mesure du possible, nous donnons la priorité aux exposants ornaïens et à ceux bien sûr qui nous ont soutenus l'année dernière. Nous voulons que ce soit un village vivant, animé et attractif. »



Une centaine de bénévoles travaille à la réussite de ces 9 jours équestres.

Partenaire de l'organisation au même titre que la Ville d'Alençon, le Conseil général aura de nouveau un stand au village des exposants. A noter : la manifestation se

place sous le signe du développement durable avec la présence de conteneurs pour inciter le public au tri sélectif des déchets. ■

Les temps forts

Du vendredi 5 au dimanche

14 novembre, au parc Elan, Alençon.

Entrée gratuite. Un attelage fera la navette entre le Centre-ville et le parc Elan.

Vendredi 5, samedi 6 et dimanche 7 : épreuves amateurs ouvertes aux clubs et Pros.

Samedi 6 : animations randonnée équestre, Batjusu, épreuve spéciale relais.

Lundi 8 : journée cheval et handicap.

Mardi 9 : journée des scolaires.

Mercredi 10 et jeudi 11 : poney, épreuves qualificatives le 10, Grand Prix le 11.

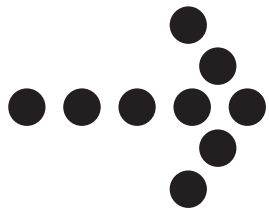
Vendredi 12 : épreuves amateurs, épreuve spéciale « Aller-Retour ».

Samedi 13 : concours Pros avec Grand Prix à 1,40 m ; attelage, épreuves déguisées ; épreuves amateurs.

Dimanche 14 : concours

Grand Prix Pro 1 à 1,45 m.

Les meilleurs moments de la manifestation en direct sur la Web TV du site www.cavalorne.fr. ■



Handicap

Adapter les modes d'accueil des adultes

Les personnes adultes handicapées ont besoin d'hébergements adaptés. Aux côtés des associations, le Conseil général intervient dans le choix des priorités



" Des projets pour apporter une plus grande qualité d'accueil et de prise en charge."

O Si l'accueil des enfants handicapés en établissement spécialisé est du ressort de l'Etat, la responsabilité de l'hébergement des adultes qui ne peuvent être maintenus dans le cadre familial incombe principalement au Département. Il est ainsi le financeur exclusif ou principal de trois types d'établissements permettant cet accueil :

- les foyers hébergeant les travailleurs handicapés des ESAT (établissements ou services d'aide par le travail),
- les foyers occupationnels, où résident des personnes qui n'ont pas la capacité d'exercer une activité professionnelle, mais une autonomie

suffisante pour avoir des occupations quotidiennes,

- les foyers d'accueil médicalisés (FAM), sont sous la double responsabilité de l'Etat (pour les soins médicaux) et du Département (pour l'hébergement). Ils accueillent des personnes ne pouvant pas exercer une activité professionnelle, mais qui ont besoin d'une surveillance médicale et de soins constants.

Un contexte nouveau

La loi de février 2005 sur l'égalité des droits et des chances et sur la citoyenneté des personnes handicapées a créé un contexte nouveau, instituant notamment

la prestation de compensation du handicap (PCH) et les maisons départementales des personnes handicapées. Ces dernières ont la mission d'accorder les aides prévues, dont la PCH et de prononcer l'orientation de la personne handicapée vers la structure d'accompagnement ou d'hébergement adaptée à son handicap.

Pour répondre aux besoins ainsi identifiés, le Conseil général s'est doté – après une large concertation des associations et des professionnels – d'un schéma départemental du handicap qui, à partir d'un état des lieux, dresse les besoins et les priorités pour les années 2008-2013.

La part du Conseil général

Dans les établissements relevant de sa compétence, le Conseil général finance – au travers du prix de journée – le fonctionnement, l'animation et le personnel. Ainsi, pour le projet FAM d'Argentan, sur un coût annuel de fonctionnement estimé à 2,2 millions d'euros, le Conseil général apportera environ 1,5 million d'euros. Cette charge ne sera pas totalement nouvelle puisqu'une partie des coûts est compensée par des économies réalisées par

ailleurs. Même chose avec le futur foyer occupationnel de Flers, qui aura un budget annuel de fonctionnement de l'ordre de 1,3 million d'euros, financé par le Conseil général, et qui correspond aussi à une gestion optimisée des hébergements existants. Le contexte de crise économique et les difficiles équilibres budgétaires des Départements, dans un contexte de forte augmentation des dépenses sociales, obligent ceux-ci à un examen rigoureux des projets.

La priorité est à l'adaptation des places existantes, au plus près des besoins immédiats des personnes handicapées.

Le projet validé à Flers envisage des développements futurs, mais seule sa première tranche fait aujourd'hui l'objet d'un accord du Département. Cette première tranche représente d'ores et déjà un engagement financier important pour le Département.

Le Conseil général de l'Orne s'est doté d'un schéma départemental du handicap pour orienter son action.

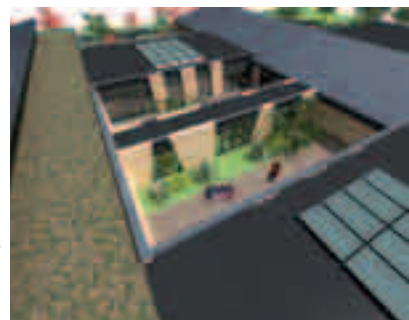
Un foyer d'accueil pour autistes à Argentan

Le foyer d'accueil médicalisé pour autistes sera construit et géré par l'association ANAIS qui a déjà une solide expérience dans ce domaine et a choisi un site (le quartier des Provinces, proche du centre) qui facilitera l'intégration sociale des résidents.

« Il existe en France et dans l'Orne un déficit pour l'accueil de ce handicap très particulier qui a longtemps été confondu avec le handicap mental ou la déficience intellectuelle, note Jean-Marc Le Grand, directeur de l'association ANAIS. L'on sait aujourd'hui que ce sont les méthodes comportementalistes, de stimulation, qui sont les plus adaptées à la prise en charge de l'autisme qui est avant tout une incapacité à communiquer et une hypersensibilité à toute modification de l'environnement. Nous allons poursuivre avec ces adultes autistes le travail que nous réalisons avec les enfants dans notre IME. Cela nous a conduit à concevoir avec le cabinet d'architecture ornaise Arbane un établissement stable, rassurant, pour aider ces adultes à sortir de leur enfermement. Toute la conception architecturale est la traduction de notre projet de prise en charge. »

24 places d'hébergement permanent, 1 place temporaire. ■

Un foyer d'accueil médicalisé pour adultes autistes sera construit à Argentan. La conception architecturale est la traduction du projet porté par l'association ANAIS.



Ce schéma fait état d'une capacité d'accueil en établissements plus élevée que les moyennes nationales et régionales, mais aussi de la nécessité d'adapter cette offre à l'évolution des besoins des handicapés adultes ornaies.

Faire évoluer l'offre d'hébergement

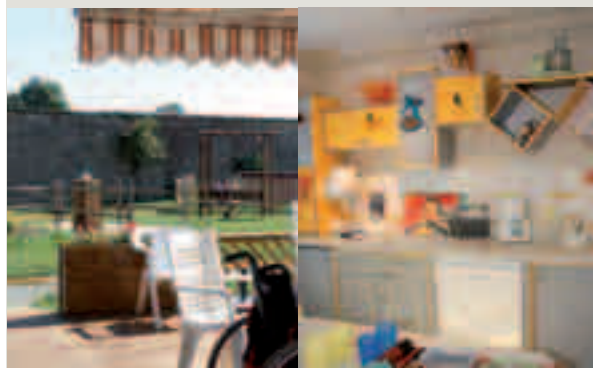
Ainsi, des places sont vacantes dans certains foyers de travailleurs handicapés, mais on ne peut installer en foyer occupationnel toutes les personnes qui justifient de cette orientation. Il faut donc faire évoluer l'offre d'hébergement existante. C'est le sens du projet de l'ADAPEI à Flers (lire ci-dessous). Un autre projet de l'association (à Valframbert) répondant à cette même logique d'adaptation

de l'offre aux besoins, pour le pays d'Alençon, est en cours d'instruction.

Le schéma départemental pointait aussi un manque en foyer d'accueil médicalisé (FAM) pour les adultes autistes. Pour y répondre, le Conseil général et l'Etat ont lancé un appel à projets et retenu la proposition de l'association ANAIS, parmi les six dossiers présentés (lire ci-contre). Les nouveaux établissements de Flers et d'Argentan devraient accueillir leurs premiers résidents en 2013.

Enfin, à Mortagne-au-Perche, ouvrira très prochainement un foyer d'accueil médicalisé, géré par l'association ASPEC, pour des personnes souffrant d'un handicap lourd lié à l'épilepsie ou à une atteinte cérébrale. Le Département est partenaire de cette création. ■

Un foyer occupationnel près de Flers



Le projet de l'ADAPEI s'inscrit parfaitement dans le schéma départemental du handicap qui veut favoriser l'adaptation de la capacité d'accueil existante :

« Propriétaire ou locataire de grandes maisons, notre association est confrontée à des problèmes importants de mise aux normes, d'accessibilité, de confort, souligne son directeur départemental Denis Pascal. Avec ce projet de La Lande-Patry, nous allons centraliser et optimiser nos moyens pour apporter une plus

Pour ouvrir des places en foyer occupationnel, l'ADAPEI restructure ses établissements avec le soutien du Département.

grande qualité d'accueil et de prise en charge à notre public. Cela nous permet d'adapter notre offre en créant des places de foyer occupationnel et en développant l'accueil de jour. La première partie de ce projet, validée par le Conseil général, répond à nos besoins existants. Il reste des attentes importantes pour des adultes handicapés vieillissants. C'est un enjeu fort pour l'avenir. » La restructuration comprend 50 places en hébergement ESAT, 40 places en foyer occupationnel (16 permanentes, 24 en accueil de jour).

Balade avec...



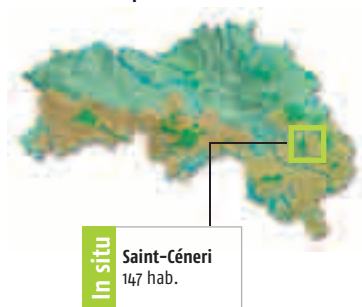
Un cadre hors du temps.



Christiane Tatham, association des Amis de Saint-Céneri-le-Gérei

Hors du temps à Saint-Céneri-le-Gérei

Christiane Tatham prépare un livre sur Saint-Céneri et ses peintres.



In situ
Saint-Céneri
147 hab.

Cette merveille de village compose, entre les méandres de la Sarthe, un extraordinaire panorama hors du temps que l'on a plaisir, bonheur même, à voir et revoir. Saint-Céneri-le-Gérei est un des « Plus beaux villages de France », label obtenu en 1982 et toujours renouvelé.

Difficile d'imaginer meilleur guide que Christiane Tatham pour mieux connaître Saint-Céneri-le-Gérei. Ce village ornais et ses « faubourgs » sarthois et mayennais, c'est (presque) toute sa vie. Enfant et adolescente, cette Parisienne y venait en vacances. Jeune mariée, elle a quitté son métier de dessinatrice

et l'Afrique du Sud pour revenir ici, aux fourneaux du restaurant que venait de lui construire son père : elle en cuisine, son mari en salle. Elle fut aussi la première femme élue au conseil municipal. Elle y a tenu une galerie d'art, devenue peu à peu un petit musée de l'histoire locale, accumulant les documents et souvenirs confiés par les Girois. Un trésor

« Eugène Boudin, Corot et Courbet »

livre sur le village, les peintres, les lieux qui les ont inspirés et les habitants qui les recevaient. Car on ne sait pas tout encore sur les artistes attirés, à la suite de Mary Renard, Paul Saïn, Charles Martel, par la lumière et les paysages. L'inspiration giroise a fait école de 1875 aux années 1930. On a découvert récemment qu'Eugène Boudin, le maître normand, était venu et avait peint lui aussi, comme Corot et Courbet. Et on se demande si Camille Pissarro ne serait pas l'un de ces 66 « décapités », ces têtes peintes au pochoir sur les murs de l'auberge des sœurs Moisy.

de mémoire conservé et qui attend son heure. Membre éminent de l'association des Amis de Saint-Céneri-le-Gérei, sa curiosité sur le passé local n'est pas rassasiée : « Je prépare avec Benoît Noël un



Avec les Amis

Aujourd'hui présidée par Blandine Affagard, l'association des Amis de Saint-Céneri-le-Gérei, a été créée en 1953 par le colonel Gosse. Elle lutte pour la conservation et l'animation du village. Elle organise à la Pentecôte une « rencontre des peintres ». <http://amisdesaintceneri.com>

Quiz

Saint-Céneri, ermite d'origine italienne, avait choisi de vivre en ce lieu. Gérei est une déformation de Giroie, nom de la première famille militaire à occuper le château.

Questions

A quoi sert ce clou planté au milieu d'un des parapets du pont ? Pourquoi un obus est-il intégré à la maçonnerie de ce parapet ? Une promenade à Saint-Céneri vous le dira...

La renaissance de l'auberge Moisy



L'un des plus beaux villages de France.

Mystérieux profils

Chez elle, comme à l'auberge Legangneux voisine, les artistes hébergés peignaient sur les murs en guise d'écot, des paysages locaux et... la mer, pour faire voyager aubergistes et habitants. Si la renaissance de l'auberge des sœurs Moisy fait l'événement, il faut aussi passer par la maison Legangneux, actuelle Auberge des Peintres : « *Peu de gens le savent, mais nous avons 29 œuvres peintes directement sur les murs, rappelle le patron Mickaël Olivier. La plus grande partie est à l'étage. On peut demander à les voir. Dans la salle de restaurant, les trois œuvres protégées par des cadres ont aussi été peintes sur les murs.* »



Peintres et habitants passés à la postérité.

Un autre restaurant et un café-tabac constituent l'offre commerciale du village. Les deux tiers des 144 Girois vivent ici en permanence et, parmi les résidents secondaires, beaucoup ont des attaches anciennes. Arrivé il y a trois ans, le jeune aubergiste a découvert « *une très bonne ambiance de village où l'on n'hésite pas à se rendre service et où l'on aime se retrouver.* »

Fontaine miraculeuse

Sous le charme, les visiteurs sont au diapason : « *Beaucoup de visiteurs ont en main le guide des*

« *Plus beaux villages* », souligne Christiane Tatham. *Les touristes sont souriants, disent bonjour, utilisent les parkings pour ne pas gêner.* »

Murs de granit ou de grès roussard, tuiles plates, façades escaladées de lierre ou de vigne vierge, flanquées d'hortensias, ruelles avenantes et cheminements discrets : le village, abondamment fleuri, est une invitation à la promenade. Une balade dans le temps aussi : imaginez l'abbaye autour de l'église, le château sur son rocher, ou recherchez les vestiges d'un passé industriel de forges et de moulins.

Vous pouvez flâner sur les bords paisibles de la Sarthe, ou par le vieux pont rejoindre le chemin des Gaulois comme aime le

faire notre guide : « *C'est une promenade que j'aime faire en famille, une belle boucle tranquille de plusieurs kilomètres au bord de l'eau, avec de beaux points de vue sur le village. Arrêtez-vous à la source de la fontaine miraculeuse à laquelle se rattachent de belles histoires, des croyances.* »

Saint-Céneri est un petit paradis pour le canoë-kayak et la pêche. « *Le Sarthon est une rivière à truite, dit Mickaël Olivier. Dans la Sarthe, on trouve de la brème, du gardon et du goujon, ce qui signifie que c'est une belle rivière avec une eau de qualité.* »

Mon coup de cœur



La chapelle Saint-Célerin.

L'auberge des sœurs Moisy, passée à la postérité pour avoir nourri et logé les peintres attirés par Saint-Céneri-le-Gérei, a retrouvé sa façade blanchie. Elle a fait l'objet d'une respectueuse restauration intérieure financée avec la participation du Conseil général, également de la Région, de l'Etat (DRAC), de la Caisse des dépôts et de la Fondation du patrimoine.

Ni son propriétaire (c'est un lieu privé), ni la commune n'avaient les moyens de lui redonner son lustre. Le maire, Ken Tatham, s'est tourné vers le Parc naturel régional Normandie-Maine. « *Le Parc a engagé la valorisation de l'auberge dont il est devenu locataire, explique Ismérie Werquin, chargée de mission. Elle a été restaurée et rénovée avec authenticité pour qu'on retrouve les matériaux et l'esprit de sa grande époque.* » Les profils des « décapités » sur les murs, les peintures sur les cloisons ont été protégés. Une scénographie ludique met en perspective les tableaux et les lieux qui les ont inspirés, permet aux visiteurs de jouer les artistes. Un relais culturel régional soutenu par le Département va permettre de poursuivre les liens entre Saint-Céneri, la peinture et les contes et légendes. Il accueillera des artistes en résidences, diffusera leurs œuvres et, en accord avec le Parc Normandie-Maine, assurera l'animation de l'auberge par des visites commentées.

Tél : 02 33 27 66 20.



Mary Renard, Paul Sain et Charles Martel sont toujours à l'auberge Moisy.

Si l'on s'éloigne du village pour mieux y revenir, on peut aller du côté de la particulière Pierre Bécue, ou admirer les Jardins d'atmosphère de la Mansonière, sur les hauteurs du village (de mi-avril à fin septembre, www.mansoniere.fr). ■

A lire

« **Saint-Céneri-le-Gérei, nature et culture** »,

par Jean-Marie Foubert, édité avec l'aide des Amis de Saint-Céneri, de la commune et du Conseil général (OREP éditions). 5,50 €.

« AUTOUR DE L'ÉGLISE »

« *Que ce soit depuis le pont ou depuis le chemin qui mène à la chapelle, les vues sur l'église sont magnifiques, note Christiane Tatham. Beaucoup de mariés s'y font photographier.*

L'église est à voir pour sa simplicité, son chemin de croix contemporain de Christian Malézieux et ses fresques murales restaurées récemment. Lorsque l'on fait le tour de l'église romane, on a une vue magnifique sur les toits du village, la rivière et le pont. En surplomb de la rivière, vous trouverez le banc des amoureux. Vous verrez aussi le curieux nid d'abeilles protégé.

Après l'église, il faut continuer le chemin vers la chapelle, construite dit-on là où Saint-Céneri avait sa cabane. Le pré qui l'entoure descend en pente douce jusqu'à la rivière. Dans ce méandre, le son remonte et on y donne des concerts magnifiques. Le soir, on n'entend que la rivière et les oiseaux. C'est apaisant, rassurant. C'est tout ce que j'aime. ■

l'Agenda

OCTOBRE
NOVEMBRE
DÉCEMBRE
2010

VOS SORTIES ET VOS LOISIRS DANS L'ORNE

SPECTACLES

Festival « Jazz'Orne Danse »

Du 14 au 23 octobre

ALENÇON, MORTAGNE-AU-PERCHE,
ARGENTAN



Festival de Danse Jazz
et Comédie Musicale.

Le festival ouvre
ses portes aux
compagnies de
renom national et
international. Il sert
aussi de tremplin
à de jeunes choré-
graphes et danseurs
au talent prometteur qui démontrent que
la danse jazz a une histoire, une identité
profonde et un bel ancrage dans la
modernité.

www.jazzornedanse.com

14 octobre

ALENÇON (La Luciole)

22 octobre
MORTAGNE-AU-PERCHE

(Carré du Perche)

NO(s) LIMIT(es), danse

Tél. : 02.33.32.83.33. (Alençon)

Tél. : 02.33.85.23.02. (Mortagne-au-Perche)

15 octobre

ARGENTAN (Quai des Arts)

23 octobre

MORTAGNE-AU-PERCHE

(Carré du Perche)

Black Dance Project, danse

Tél. : 02.33.39.69.00. (Argentan)

Tél. : 02.33.85.23.02. (Mortagne-au-Perche)



16 octobre

ALENÇON (Théâtre)

Circa, danse
et cirque

Tél. :

02.33.29.16.96.

SN61

16 octobre, 6 novembre et 4 décembre

BAGNOLES-DE-L'ORNE (Centre d'animation)

Fleur de cactus, théâtre

Tél. : 02.33.30.72.70.

19 octobre

LA FERTÉ-MACÉ (Salle Gérard Philipe)

22 octobre

SÉES (Gymnase)

Dernier rappel, théâtre

Tél. : 02.33.37.47.67. (La Ferté-Macé)

Tél. : 02.33.28.74.49. (Sées) ODC

20 octobre

ARGENTAN (Médiathèque)

Un cœur simple (Flaubert), théâtre

Tél. : 02.33.67.02.50.

21 octobre

MORTAGNE-AU-PERCHE (Carré du Perche)

Rainbow' Round My Shoulder,

Autrement moi, danse

Tél. : 02.33.85.23.02.

22 octobre

ARGENTAN (Quai des Arts)

Bien des choses, théâtre

Tél. : 02.33.39.69.00.

23 octobre

BAGNOLES-DE-L'ORNE

(Centre d'animation)

Ça va ?, théâtre-humour (Cie Bleu 202)

Tél. : 02.33.30.72.70.

5 novembre

ARGENTAN (Quai des Arts)

Devant nous, théâtre

Tél. : 02.33.39.69.00.

6 novembre

ARGENTAN (Quai des Arts)

La légende merveilleuse de Godefroy de

Bouillon, théâtre d'objets/marionnettes

Tél. : 02.33.39.69.00.

9 et 10 novembre

ALENÇON (Théâtre)

Macbeth, théâtre

Tél. : 02.33.29.16.96. SN61

16 novembre

ARGENTAN (Quai des Arts)

A plein gaz, théâtre

Tél. : 02.33.39.69.00.

17 novembre

L'AIGLE (Salle de Verdun)

Premiers pas sur la dune, théâtre

marionnettes et images

Tél. : 02.33.84.44.40. ODC

© J. Tolance



19 novembre

TOUROUVRE

(Gymnase)

Seul (François

Rollin), humour

Tél. :

02.33.83.30.64.

ODC

20 novembre

BAGNOLES-DE-L'ORNE

(Centre d'animation)

Boudu Les Cop's « C'était mieux

demain », spectacle musical humoristique

Tél. : 02.33.30.72.70.

23 novembre

ALENÇON (Théâtre)

Le long voyage vers la nuit, théâtre

Pièce autobiographique d'Eugène O'Neill,

fondateur du théâtre américain,

prix Nobel de littérature.

Tél. : 02.33.29.16.96. SN61

24 novembre

ARGENTAN (Quai des Arts)

Wouaf ! Art, théâtre

Tél. : 02.33.39.69.00.

25 novembre

FLERS (Forum)

Des Lear, théâtre

Tél. : 02.33.64.21.21. SN61

1^{er} décembre

ARGENTAN (Quai des Arts)

DéBatailles, danse

Tél. : 02.33.39.69.00.

© Gabriel Rocca



1^{er} et 2 décembre

ALENÇON (Théâtre)

Tatouage et Cabaret Brecht Tango

Broadway

Théâtre musical d'Alfredo Arias, le prince

argentin du music-hall

Tél. : 02.33.29.16.96. SN61

8 et 9 décembre

FLERS (Forum)

Hamlet, théâtre

Tél. : 02.33.64.21.21. SN61

10 et 11 décembre

LE MÊLE-SUR-SARTHE (Salle D.Rouault)

Ces chers enfants perdus dans les

neiges éternelles, théâtre

(Cie des Enfants perdus)

Tél. : 02.33.31.99.69.



12 décembre

ARGENTAN (Quai des arts)

Une petite histoire de l'opéra, concert

Tél. : 02.33.39.69.00.

14 décembre

ALENÇON (Théâtre)

Les trois soeurs, théâtre

Tél. : 02.33.29.16.96. SN61

17 décembre

MORTAGNE-AU-PERCHE

(Carré du Perche)

L'homme qui donnait à boire

aux papillons, théâtre et cinéma

Tél. : 02.33.85.23.02. SN61

ARGENTAN (Quai des arts)

Chat room, théâtre

Tél. : 02.33.39.69.00.

8 janvier

CHAMPSECRET (Salle des fêtes)

La danse des mythes, théâtre

Tél. : 02.33.38.56.66. ODC

CONFÉRENCES ATELIERS STAGES

DÉPISTAGE DES CANCERS



19 et 20 octobre
TINCHEBRAY, ALENÇON

« Rire pour prévenir... » Dans le cadre de
la campagne nationale du dépistage
des cancers « Octobre Rose », le Conseil
général de l'Orne propose des réunions
publiques d'information.

Au programme des soirées : saynètes hu-
moristiques avec la Compagnie Bleu 202
suivies de conférences-débats avec des
médecins spécialistes.

Renseignements :

08.00.21.51.17. (n° vert)



Programmation 2010 de la Médiathèque départementale

La Médiathèque départementale de l'Orne, service du Conseil général de l'Orne, poursuit son programme d'animations sur le thème du temps. Des rendez-vous dans les bibliothèques près de chez vous à ne pas manquer... tout le programme sur www.orne.fr.



Jusqu'au 22 octobre

ALENÇON (Halles aux toiles)

La pensée en question, cycle de réflexion philosophique « être ou avoir : quelle économie pour demain ? »

Tél. : 02.33.32.15.90.

23 et 24 octobre

CONDÉ-SUR-SARTHE

Girolles et casseroles, le potiron dans tous les sens



Animations, ateliers, dégustations, démonstrations sur le thème des champignons et du potiron.

Tél. : 02.33.27.70.07.

23 novembre

ARGENTAN (Médiathèque)

Rencontre avec Didier Decoin, écrivain

Tél. : 02.33.67.02.50.

2 décembre

ARGENTAN (Quai des Arts)

Regards croisés sur la vie :

de l'enfer à l'envie de faire

Conférence avec Régina Ubanatu

et Emeric Martin, organisée par

le Conseil Général de l'Orne

Tél. : 02.33.81.60.00. Poste 1520.

4 décembre

ARGENTAN

Rencontre avec

Alice Brière-Haquet, écrivain

Tél. : 02.33.67.02.50.

11 décembre

FLERS (Forum)

Ateliers Vice-versa, danse-théâtre

Tél. : 02.33.64.21.21. **SN61**



© Brigitte Eymann

Abréviations

ODC : Office Départemental de la Culture

SN61 : Scène nationale 61

Festival des « Racont'arts »

Du 8 au 16 octobre

Pour faire vivre les contes et promouvoir la lecture, la Médiathèque départementale de l'Orne organise pour la quatrième fois, en partenariat avec le réseau des bibliothèques de l'Orne, le festival des « Racont'arts », pour les grands et les petits.

Dans les bibliothèques de :

Alençon, Bazoches-sur-Hoëne, Bellême,

Berd'huis, Carrouges, Chanu, Domfront,

Flers, Larré, Longny-au-Perche,

Mortagne-au-Perche, Pacé, Le Pin-au-Haras,

Préaux-du-Perche, Radon, Saint-Clair-de-Halouze, Trun.

Gratuit - Programme détaillé sur www.orne.fr



Expositions

Qu'est-ce que le Temps ? Depuis quand l'Homme s'en soucie ? Et pourquoi ?

Tout pour comprendre pourquoi

l'humanité a commencé à mesurer le

temps et comment les techniques

de mesure ont évolué.

Du 6 octobre au 1^{er} novembre - RADON

(Bibliothèque) - 02.33.28.94.37.

Du 5 novembre au 1^{er} décembre -

BERD'HUIS (Bibliothèque) - 02.33.25.39.67.

Du 4 au 30 décembre - VALFRAMBERT

(Bibliothèque) - 02.33.29.08.34.

L'arbre, la forêt

La vie de l'arbre, sa diversité, sa richesse et sa fragilité.

Du 30 octobre au 22 novembre -

PASSAIS-LA-CONCEPTION (Bibliothèque) -

02.33.38.71.12.

Du 3 au 30 décembre - LONGNY-AU-

PERCHE (Médiathèque) - 02.33.25.56.54.

Instantanés de campagne :

le monde rural normand

vu par Christian Malon



Exposition de photographies d'un petit-fils d'agriculteurs du Cantal, venus en Normandie dans les années 20. Il propose des témoignages d'une époque touchant à son terme. Photographies en noir et blanc.

Du 3 novembre au 6 décembre - BRIOUZE (Médiathèque du Houleme)

Tél. : 02.33.62.81.50.

Du 14 décembre au 8 février - DOMFRONT

(Médiathèque) - Tél. : 02.33.30.83.49.

Projections, ateliers, rencontres



Autour des films de Raymond Depardon, photographe et réalisateur de films documentaires de renommée internationale, avec Véronique

Pons.

Sensibilisation à la lecture de l'image pour les jeunes, soirée découverte des documentaires de Raymond Depardon, atelier de réalisation d'un court métrage documentaire... alternent pour aboutir à une soirée finale qui présentera le résultat des ateliers et un documentaire de Depardon.

Lecture spectacle

S'ils n'arriveront pas à définir, expliquer cette chose incompréhensible qu'est le Temps, les bibliophones vous embarqueront sans conteste dans des histoires les plus folles aux plus sages, dans lesquelles Temps et Humanité se questionnent.

15 octobre - LE-MELE-SUR-SARTHE

(Bibliothèque) 13h45, scolaires / 20h30, tout public dès 7 ans

Réservations : 02.33.28.58.93. /

biblio-lemele@orange.fr

5 novembre - ALENÇON (Médiathèque,

annexe de Courteille) 20h30,

ados-adultes

Réservations : 02.33.29.56.55. /

mediatheque@ville-alencon.fr

18 novembre - GACÉ (Bibliothèque)

19h00, tout public dès 7 ans

Réservations : 02.33.36.26.94. /

centreculturel.gace@wanadoo.fr

19 novembre - BELLOU-EN-HOULME

(Bibliothèque) 13h45, scolaires

20h00, ados-adultes

Réservations : 02.33.66.15.90.

26 novembre - PASSAIS-LA-CONCEPTION

(Bibliothèque) 9h15, scolaires

Réservations : 02.33.38.71.12. /

mediatheque.bocagedepassais@

orange.fr

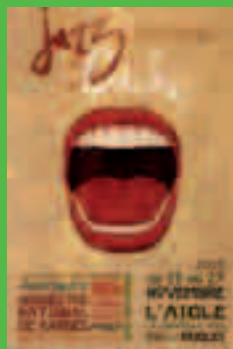
27 novembre - SEES (Médiathèque) 15h,

tout public dès 7 ans

Réservations : 02.33.27.01.44. /

mediatheque-sees@wanadoo.fr

CONCERTS



Festival « Jazz en Ouche » Du 23 au 27 novembre L'AIGLE, RAI, LA CHAPELLE-VIEL, RUGLES

Festival de Jazz : Ben l'Oncle Soul, Orchestre national de Barbès, Aronas, René Urtreger, Fanga, Gilzene and the Blue Light Band...
Tél. : 02.33.84.44.40.
www.jazzenouche.com

21 octobre

ALENÇON (Théâtre)

L'attente, Daniel Mille quintet, jazz
Tél. 02.33.29.16.96. **SN61**

27 octobre

ARGENTAN (Quai des Arts)

The Idea of North, ensemble vocal "a capella"
Tél. : 02.33.39.69.00.

4 novembre

GACÉ (Salle du Tahiti)

Piers Faccini, pop-folk
Tél. : 02.33.67.08.59. **ODC**

5 novembre

FLERS (Salle Louaintier)

Alex Beaupain, chanson
Tél. : 02.33.64.21.21. **SN61**



9 novembre

LA FERTÉ-MACÉ

(Salle Gérard Philipe)
Las Hermanas Caronni, musiques du monde
Tél. : 02.33.37.47.67. **ODC**

10 novembre

LE MÊLE-SUR-SARTHE

(Théâtre Daniel Rouault)
Alina Orlova, voix/piano
Tél. : 02.33.27.63.08. **ODC**

16 novembre

MORTAGNE-AU-PERCHE

(Carré du Perche)
Galantes scènes, opéra
Tél. : 02.33.85.23.02.

19 novembre

ARGENTAN (Quai des Arts)

Les Dénicheurs, chanson rétro
Tél. : 02.33.39.69.00.

20 novembre

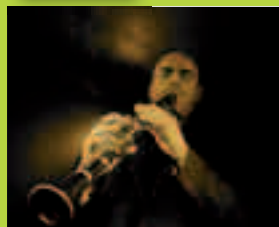
L'AIGLE (Salle de Verdun)

Concert de la Sainte-Cécile, par les chorales de l'Ecole de musique, les orchestres juniors et l'orchestre d'Harmonie
Tél. : 02.33.84.44.40.



26, 27, 28 novembre
ALENÇON

6^e concours européen de jeunes trompettistes
Tél. : 02.33.32.41.72.



7 décembre

ARGENTAN (Quai des Arts)

Yom, Jazz
Tél. : 02.33.39.69.00. **ODC**

17 décembre

L'AIGLE (Centre des Tanneurs)

Chants de Noël, Ensemble Vocal « Magadis » de la MJC.
Tél. : 02.33.24.37.30

17 et 18 décembre

CIRAL (Salle des fêtes)

Festival « Blizz'Art », Concerts Electro/Punk/Rock
Tél. : 06.64.14.00.88.



LA LUCIOLE à Alençon

• **13 octobre** / *Is What ?!*

Hip-hop/Jazz/Rock

• **15 octobre*** / *Lookout*, Pop

• **16 octobre** / *Syd Matters* Indépendant/Rock/Pop

• **19 octobre** / *Asaf Avidan & the Modjos*, Folk Rock/Acoustique/Rock

• **21 octobre*** / *Jade*, Soul

• **22 octobre** / *Joe Jackson*, Pop/Jazz/New Wave

• **23 octobre** / *Sophie Hunger*, Acoustique/Folk/Soul

• **27 octobre** / *Szak Laughed*, Indépendant/Country

• **29 octobre** / *Carmen Maria Vega*, Acoustique/Comédie

© Sylvain Grippox



• **30 octobre** / *Félé*, Hip-hop/Blues

• **10 novembre** / *AaRON*, Alternatif

• **10 novembre*** / *The Shellys*, Pop

• **13 novembre** / *The Popes*, Folk Rock/Rock/Punk

• **17 novembre** / *Féloche*, Musique Roots/Psychobilly/Chanson française

• **18 novembre** / *Izia*, Rock/Soul/Punk

• **19 novembre** / *Philippe Katerine*, Alternatif/Electronique/Pop

• **24 novembre** / *Madjo*, Chanson française/A cappella/Folk

• **25 novembre** / *TBK*, Electro

• **26 novembre**** / *Claude Egea Trio*, Trompette

• **27 novembre** / *Sly Johnson*, Soul

• **1^{er} décembre** / *Gush*, Rock

• **1^{er} décembre*** / *Noïd*, Hardcore

• **8 décembre** / *The Jessie Rose Trip*, Soul/Trip-hop/Rock

• **9 décembre*** / *La Commune*, Chanson

• **10 décembre*** / *Dar-K*, Reggae

• **11 décembre** / *Horace Andy*, Reggae/Expérimental/Dub

• **15 décembre** / *Skip the Use*, Rock/Electronique/Post-Punk

• **17 décembre** / *Aldebert*, Chanson/Jeune Public

* (Soirée After Work, Gratuit)

** Dans le cadre du « Concours des jeunes trompettistes de France »

Infos et réservations :

02.33.32.83.33.

ou www.laluciole.org

EXPOSITIONS

Du 23 octobre au 15 janvier

ARGENTAN (Médiathèque)

Œuvres de Marie Morel, peinture
Tél. : 02.33.67.02.50.

Jusqu'au 24 octobre

CARROUGES (Château)

La malle « Paysages »

La malle pédagogique « Paysages » propose des ressources artistiques, documentaires et pédagogiques aux écoles du département, tout particulièrement en milieu rural.
Tél. : 02.33.27.20.32. **ODC**

Jusqu'au 7 novembre

FLERS (Musée du Château)

Papiers peints

Exposition de peintures sur les de papiers peints.
Tél. : 02.33.64.66.49.

Jusqu'au 28 novembre

ALENÇON (Hôtel du Département)



Hôtel du Département -

Un lieu, une histoire, des hommes

L'Hôtel du Département fête cette année ses 10 ans d'installation au Quartier Lyautey. Cet anniversaire est l'occasion de présenter

l'histoire passionnante de ce lieu, ancien bâtiment militaire emblématique d'Alençon qui abrite aujourd'hui les services du Conseil général de l'Orne. Une deuxième exposition est consacrée à la carrière de l'homme qui lui donna son nom : le Maréchal Lyautey. 9h à 18h30 et le dimanche de 14h30 à 18h
Tél. : 02.33.81.60.00.

Du 10 novembre au 20 décembre

BRIOUZE (Médiathèque du Houleux)

Au gré des chemins du Pays de Briouze

« Le patrimoine bâti »

Exposition des photos du concours.
Tél. : 02.33.62.81.50.

4,5,11 et 12 décembre

LA FERTÉ-FRESNEL (Salle culturelle)

9^e salon de la Peinture

et de la Sculpture

Tél. : 02.33.34.70.23.

Jusqu'au 31 décembre

TOUROUVRE (Les Muséales)



Haches de guerre

Les bûcherons canadiens dans les forêts ornaises de 1916 à 1919 (Expo en 3D)

Perche - Québec, hivers croisés
Exposition de photographies

sur le thème de l'hiver dans le Perche et au Québec. Tél. : 02.33.25.55.55.

SORTIES

17 octobre
BRÉEL (Maison de la Rivière)
Traces et empreintes dans la nature
Souvent nocturnes, les mammifères sont difficilement visibles. L'observation de leurs traces et des indices laissés par leur passage vous permettra de découvrir leur mode de vie et peut-être de repartir avec un moulage d'empreinte.
Tél. : 02.33.62.34.65.

17 octobre
RADON
Randonnées pédestres (30, 20, 10 et 5 km) et Circuit guidé découverte de la nature
(Organisés dans le cadre de la semaine de la Solidarité Internationale). Tél. : 02.33.32.22.07.

24 octobre
TOUROUVRE (Les Muséales)
Chasse au Trésor
Tél. : 02.33.25.55.55.

27 octobre
BRÉEL (Maison de la Rivière)
La nature en automne
Sous son manteau de feuilles mortes, la nature semble endormie... Pourtant, sous son apparente tranquillité, arbres et animaux cachent bien des secrets...
Tél. : 02.33.62.34.65.

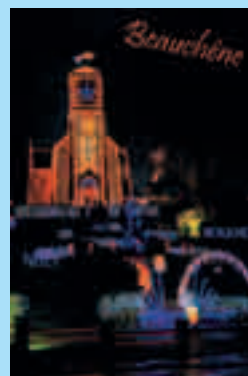


7 novembre
SAINT-CYR-LA-ROSIÈRE
(Ecomusée du Perche)
Journée de l'arbre et du cidre
Tél. : 02.33.73.48.06.

13 et 14 novembre
LE SAP (Grand Jardin)
Fête du cidre à l'ancienne
Tél. : 02.33.35.25.89.



Du 9 décembre au 2 janvier
BEAUCHÈNE



Illuminations de Noël
Parcours agrémenté de tableaux représentant des anciens métiers (cloutier, charron...) et mise en lumière du patrimoine communal.
Tél. : 02.33.38.67.45.

Marchés de Noël

28 novembre
ST PHILBERT-SUR-ORNE,
4 décembre
ATHIS-DE-L'ORNE, NOCÉ,
5 décembre
MÂLE, GACÉ,
MORTAGNE-AU-PERCHE,
MONTILLY-SUR-NOIREAU,
SAINT-CÉNERI-LE-GÉREI,
10 décembre,
HALEINE, SÉES, ARGENTAN,
LE MÊLE-SUR-SARTHE,
11 décembre
ALENÇON, FLERS, SÉES, BELLÈME,
12 décembre,
ALENÇON, FLERS, BELLÈME,
LA CARNEILLE, LONGNY-AU-PERCHE,
13 décembre
ALENÇON, 15 décembre
LA FERTÉ-MACÉ,
18 décembre
TINCHEBRAY, CÉAUCÉ,
19 décembre,
MALÉTABLE, LE-THEIL-SUR-HUISNE,
20 décembre,
PUTANGES-PONT-ÉCREPIN.

Liste non exhaustive, réalisée à partir des éléments communiqués avant la date de parution du magazine. Pour connaître les lieux et dates d'autres marchés, contacter directement les Offices de Tourisme ou les mairies des communes concernées.

SPORT

17 octobre
ST PHILBERT-SUR-ORNE
Trail de la Roche d'Oëtre
Tél. : 06.87.74.63.64.

23 octobre
DAMIGNY
Circuits nationaux Sabre séniors
Tél. : 02.33.27.39.32.

11 décembre
SÉES *10km de Sées*
Tél. : 02.33.28.74.79.



17 novembre
LE-PIN-AU-HARAS
(Hippodrome Haras National du Pin)
Cross des collégiens
Organisé par le Conseil général de l'Orne
Tél. : 02.33.81.60.00.

LE COIN DES PETITS

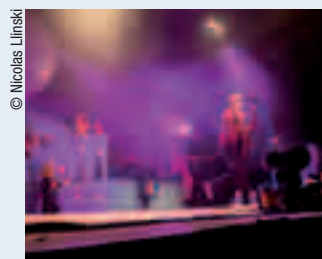
16 octobre
ARGENTAN (Auditorium)
Moi papa ours, spectacle enfants
Tél. : 02.33.67.02.50.



21 au 23 octobre
ALENÇON (Salle Philippe Guenver)
Pifalo, théâtre musical enfants de 0 à 5 ans
Tél. : 02.43.34.74.71.

6 novembre
ARGENTAN (Auditorium)
La petite histoire du grand début, spectacle enfants de 3 à 7 ans
Tél. : 02.33.67.02.50.

24 novembre
MORTAGNE-AU-PERCHE
(Carré du Perche)
Sur les pas d'Imelda, danse et théâtre
Tél. : 02.33.85.49.60. **SN61**



17 décembre
ALENÇON (La Luciole)
Aldebert, chanson jeune public
Tél. : 02.33.26.53.72.

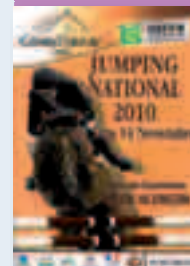
17 et 18 décembre
SÉES (Gymnase)
Compagnie léto, Cirque
La poésie du cirque par les lauréats du « Jeunes Talents Cirque Europe » 2008
Tél. : 02.22.28.74.79. **ODC**

CHEVAL

17 octobre
LE PIN-AU-HARAS
(Haras National du Pin)
Concours national de l'Ane normand
Tél. : 02.33.12.16.06.

27 octobre
LE MÊLE-SUR-SARTHE
Foire aux poulains percherons
Tél. : 02.33.27.63.97.

Du 5 au 14 novembre
ALENÇON
Caval'Orne, Jumping national



Pour la deuxième année consécutive, Alençon accueille le jumping où amateurs et professionnels de renommée internationale se retrouvent pour cette belle compétition équestre.

Tél. : 02.33.26.23.98.

12 décembre
LE PIN-AU-HARAS
(Haras National du Pin)
Grande parade de Noël
Tél. : 02.33.12.16.06.

FOIRES ET SALONS

Du 16 au 18 octobre
VIMOUTIERS
Foire de la pomme
Tél. : 02.33.39.80.60.

Du 21 au 28 novembre
FLERS
Les Peintres du Bocage, 53^e salon
Tél. : 02.33.96.00.59.



25 novembre
DAMIGNY (Site Universitaire)
1^{re} édition du Forum des formations supérieures de l'Orne
Tél. : 02.33.80.29.51.



28 novembre
MORTAGNE-AU-PERCHE
Foire aux arbres
Tél. : 02.33.85.11.18.

2 décembre
ALENÇON (Halle au Blé)
Forum « Bouger en Europe »
Organisé par le Bureau

Information Jeunesse de l'Orne. Infos sur les stages, le volontariat, les études en Europe. Rencontres et échanges avec de nombreux acteurs de la mobilité européenne et témoignages de participants à différents programmes.
Tél. : 02.33.80.48.90.





Jean-Charles Arnaud

Jean-Charles, organiste concertiste, joue avec ses musiciens pour les familles, les associations, les retraités... Une organisation bien rodée.

Les mélodies du bonheur

L'association « La Ré Si Proque » s'est créée pour permettre à ce musicien, aveugle de naissance, de s'exprimer et de donner du bonheur au public. Et réciproquement.

Jean-Charles Arnaud avait tout pour vivre de sa musique. Une formation d'organiste classique – le piano dès 4 ans, l'orgue à 10 ans – et des débuts réussis de concertiste. Avec une formation d'accordeur réparateur de piano, une formation en harmonie musicale, la capacité d'enseigner, on imaginait, lui le premier, qu'un tel bagage gommerait une petite difficulté : Jean-Charles est aveugle de naissance.

C'est en 2000 qu'il se décide à quitter son Aquitaine natale pour rejoindre une amie musicienne. S'il a été bien accueilli à Ecouché où on lui confie l'orgue de l'église, le jeune musicien traverse une période difficile. Aucune suite aux multiples CV envoyés dans toutes les directions.

La seule certitude qui pointait était celle des minimas sociaux, lorsque, alerté par une amie commune, il rencontre Jean-Marie Mousset, militant associatif, qui raconte : « J'ai été ému par son discours ne faisant jamais référence à son handicap mais à sa volonté de vivre

de son travail de musicien. Nous avons paré au plus pressé, puis cherché des solutions. L'idée est venue de constituer une association pour qu'il puisse assurer diverses animations musicales. Nous étions cinquante pour l'assemblée constitutive ! »

« Aller à la rencontre des gens »

La suite, de nombreux Ornaïs la connaissent pour avoir assisté à l'une de ses prestations, seul aux claviers, à l'accordéon et au chant, ou avec Nancy au saxo, dans une

église, lors d'une fête de famille ou d'association, dans une salle des fêtes, en maison de retraite, à l'hôpital, au centre de détention.

S'il s'agit bien de faire passer un bon moment à un public de tous les âges, c'est auprès des personnes en souffrance que l'échange prend son sens : « Cela a été une véritable remise en question, explique Jean-Charles. Aller à la rencontre des gens et leur faire partager un moment de joie et de convivialité m'a apporté beaucoup et m'a ouvert aux autres. »

L'association s'est structurée, a acheté un véhicule ; des prestations de sonorisations

confortent l'activité. Tour à tour, les bénévoles le conduisent sur les lieux des spectacles : « Il a su fédérer les énergies autour de lui, note Jean-Marie Mousset, à l'image de Catherine et Jacqueline, qui l'accompagnent dans ses déplacements et chantent avec lui, de Fernand le technicien ou Michèle qui tient la comptabilité. Partout où il se produit, il est apprécié et redemandé. »

Le musicien a désormais tous les moyens en main pour développer son activité, et l'homme a repris toute sa place dans la société, donnant un exemple qui pourra en inspirer d'autres : « Cela a complètement changé ma vie. Le travail m'a permis d'avoir une maison et un jardin. J'ai donc pu remplir les conditions pour avoir un chien qui m'accompagne dans toutes mes sorties. »

Juste retour des choses, Bengy participe aux spectacles de son maître et a appris très vite à faire naître l'émotion et les rires ! ■

Association La Ré Si Proque :
02 33 36 14 10.
laresiproque@aol.com

« Faire chanter la vie »

En 2007, une autre aventure a commencé. Avec Jean-Charles à l'orgue et Nancy Campadiou, professeur de musique au pupitre, s'est créé un groupe choral, « Faire chanter la vie », composé d'une quarantaine de personnes : « Certains hésitaient à se lancer, raconte-t-il.

Maintenant, ils me disent tous : qu'est ce que ça fait du bien de chanter. Mon but était de leur faire découvrir tous les styles et de les amener à chanter sur scène pour un public. Ce qu'ils ont déjà fait une douzaine de fois. Nous sommes prêts à travailler avec d'autres chorales. »



Vous êtes cuisinier
de formation ?
Faites-nous partager
vos meilleures recettes !
lienart.stephanie@cg61.fr

Livres



Orne Terroirs n° 15

Du gouda aux orties, du pétillant de sucre... Avec l'arrivée de l'automne, la 15^e édition d'Orne Terroirs se met au vert. Le guide invite à se promener dans nos belles forêts ornaises. Il propose une sélection de produits locaux de qualité, issus d'un savoir-faire ornais, vendus en direct ou mis en valeur sur les bonnes tables. 200 produits fermiers et artisanaux, 82 producteurs agréés, 19 restaurants adhérents à Orne Terroirs et 10 succulentes recettes de chefs ornais à tester absolument ! La marque Orne Terroirs attire de plus en plus de nouveaux consommateurs souhaitant consommer « local ».

Disponible auprès des producteurs et des offices de tourisme, gratuit. Tél. : 02 33 31 48 07. www.orne-terroirs.fr.



La petite fille qui dansait dans sa tête

par Regina Ubanatu (ancienne enfant de la DDASS 61)

L'histoire de Mary, née au Nigeria, enfant victime de la guerre au Biafra, évacuée vers la France à 5 ans où elle sera soignée et placée en famille d'accueil. Elle découvrira à 12 ans que sa famille africaine vit encore... Surtout, l'administration exige son retour au Nigeria, auprès d'une famille qu'elle ne connaît pas et dont elle ignore jusqu'à la langue. Qui sont ses parents inconnus ? Comment l'accueilleront-ils ? Commence un difficile et courageux retour aux sources, une quête d'identité dont ce livre offre le récit.

Editions L'Archipel. 18 €



Vent d'Ouest

Klezmer Band

Le groupe alençonnais franchit le pas d'un premier album tout à son image, convivial, sans chi-chi et totalement voué au seul plaisir de partager la musique qu'il affectionne. De ses débuts jazz manouche, le nouveau répertoire du quartet est composé d'airs traditionnels klezmer (musique juive d'Europe de l'Est) revisités à la sauce fusion-jazz.

www.myspace.com/ventd39ouest
Contact : Patrick VINOT
06 15 93 41 83. 8 €

Music Alençon ou au Barjo à Alençon, Fnac du Mans ou par correspondance en envoyant un mail à ventdouest@sfr.fr



Ma cuisine des Plantes Sauvages

de Jean-Marie Dumaine

Découvrez et savourez des trésors de la nature avec ces 150 recettes gourmandes et innovantes. Herbes et plantes sauvages, employées avec précision, sont un feu d'artifice de saveurs et de nuances gustatives. Déclinées en 4 saisons, ces recettes hors du commun possèdent un caractère incomparable. Les plantes, herbes et fleurs utilisées sont présentes partout dans nos régions. Des conseils pratiques vous aident pour les cueillettes et récoltes ainsi que pour une utilisation culinaire optimale.

Editions Trédaniel. 24, 90 €



Récits mémorables à l'ombre des manoirs du Perche

de Laurence de Calan

Depuis l'époque des Croisades jusqu'à la Révolution française, les manoirs du Perche ont connu leurs heures de gloire : nobles seigneurs, paysans de l'Ancienne France, voyageurs et colporteurs, toute la vie percheronne passait par là. Pourtant, derrière les harmonieuses façades, il s'en passait de belles : crimes, droit de cuisine, duels, maléfices... 30 récits où l'irréel côtoie l'horreur, où le merveilleux se mêle à l'Histoire.

Editions de l'Etrave. 16 €

Cuisine

Macaron crème tendre aux champignons des bois



Proposée par Franck Quinton, chef du Manoir du Lys à Bagnoles-de-l'Orne - 02.33.37.80.69.

INGRÉDIENTS

> Pour 50 pièces

> Macaron :

- Mélanger 750 g de poudre d'amande avec 1 kg 350 de sucre glace
- Monter 300 g de blanc d'œuf serré avec 40 g de sucre et macaroner avec le mélange poudre d'amande et sucre glace
- Coucher sur un papier à l'aide d'une poche à douille. Cuire 7 min à 160 °C

> Crème de champignons :

- 250 g de crème liquide
- 60 g jaunes d'œuf
- 35 g de sucre
- 2 feuilles de gélatine
- 25 g de girolles confites
- 2 kg de girolles

Préparation :

Faire chauffer la crème. Blanchir avec un fouet les jaunes, le sucre, puis verser la crème chaude dessus, ajouter les feuilles de gélatine. Remuer à la spatule. Le mélange doit napper comme une crème anglaise. Puis mélanger avec les champignons confits hachés, mouler à chaud dans des moules de la taille des macarons et faire prendre au frigo.

Finition :

Garnir les macarons avec la crème de champignons confits. Ajouter des champignons pour le décor.

Jeudi 25 NOVEMBRE 2010

FORUM

DES FORMATIONS
SUPÉRIEURES DE L'ORNE

SITE UNIVERSITAIRE
ALENÇON / DAMIGNY
Gymnase de Montfoucau

Entrée libre
de 9h00 à 17h30

www.siteuniversitaire-alencon.fr
Tél. 02 33 80 29 51



Avancer, c'est notre nature